

รายงานประจำปี
จุฬาลงกรณ์มหาวิทยาลัย
ปีบัญชี 2566



1 ตุลาคม 2565 - 30 กันยายน 2566

สารจากอธิการบดี

จุฬาลงกรณ์มหาวิทยาลัย มีเป้าหมายอย่างชัดเจนที่จะสร้างบัณฑิตให้เป็นพลเมืองโลก ที่มีศักยภาพขั้นแนวหน้าของประเทศ/ภูมิภาค สามารถตอบสนองต่อความต้องการของสังคม ทั้งปัจจุบัน และอนาคต รวมทั้งผลักดันให้เกิดการพัฒนาผลงานนวัตกรรมที่ยั่งยืนเป็นประโยชน์ สร้างองค์ความรู้ แสวงหาแนวทางแก้ไขปัญหาสังคม มหาวิทยาลัยมุ่งสร้างสรรค์องค์กรให้ทันต่อการเปลี่ยนแปลงและการแข่งขันก้าวสู่มหาวิทยาลัยแห่งชาติในระดับโลกที่ยั่งยืนด้วยงานวิจัยและนวัตกรรม

ด้วยสถานการณ์ที่เปลี่ยนแปลงไปอย่างรวดเร็วในปัจจุบัน มหาวิทยาลัยได้เล็งเห็นโอกาส ในการขับเคลื่อนและสร้างกลไกเพื่อผลักดันให้บรรลุเป้าหมายตามพันธกิจของมหาวิทยาลัย โดยสนับสนุนการสร้างสรรคงานวิจัยนวัตกรรมที่ส่งผลกระทบต่อสังคม นำผลงานวิจัยไปใช้ในการเรียนการสอนทั้งในหลักสูตรปริญญา และหลักสูตรประเภท Non-Degree ส่งเสริมการเรียนรู้ตลอดชีวิต (Lifelong Learning) สร้างนิสิตและบุคลากรที่มีความพร้อม พัฒนาสังคมแห่งอนาคต

ในการจัดอันดับมหาวิทยาลัยระดับโลกจากหลายสถาบัน จุฬาลงกรณ์มหาวิทยาลัยได้รับการจัดอันดับเป็นอันดับที่ 1 ของประเทศไทย ขณะที่การจัดอันดับ มหาวิทยาลัยแห่งความยั่งยืน จาก THE Impact Rankings เป็นอันดับที่ 1 ของเอเชีย และอันดับที่ 17 ของโลก ซึ่งเป็นการจัดอันดับมหาวิทยาลัยที่มีการดำเนินงานเพื่อสนับสนุนเป้าหมายการพัฒนาที่ยั่งยืนและสร้างผลกระทบต่อสังคม โดยประเมินจากบทบาทของมหาวิทยาลัยทั้งในด้านงานวิจัย การบริหาร หน่วยงาน งานบริการวิชาการ และการเรียนการสอนที่ตอบสนองต่อเป้าหมายการพัฒนาอย่างยั่งยืนขององค์การสหประชาชาติ

ในอนาคตอันใกล้ จุฬาลงกรณ์มหาวิทยาลัยยังคงยึดการสร้างองค์ความรู้ที่สร้างประโยชน์ แก่ชุมชนและสังคมร่วมกันด้วยการสร้างเครือข่ายที่มีแนวทางการดำเนินงานชัดเจน นำร่องรูปแบบของแพลตฟอร์มวิจัยที่สามารถนำไปใช้ได้ทั้งกลุ่มนักวิจัยร่วมในประเทศและต่างประเทศ เพื่อส่งเสริมให้มีการแลกเปลี่ยนความรู้ สนับสนุนให้นำความรู้มาใช้ร่วมกันให้เกิดประโยชน์ต่อพื้นที่ คน และสิ่งแวดล้อมอย่างสมดุล



(ศาสตราจารย์ ดร.บัณฑิต เอื้ออาภรณ์)
อธิการบดี



สารบัญ

	หน้า
วิสัยทัศน์และพันธกิจ	1
ยุทธศาสตร์จุฬาลงกรณ์มหาวิทยาลัย พ.ศ. 2564 – 2567	2
บทบาทมหาวิทยาลัยในระดับโลกและการผลักดันการพัฒนาที่ยั่งยืน	3
การผลิตบัณฑิต	7
การวิจัย พัฒนาและนวัตกรรม	10
การบริการวิชาการ	16
ศิลปวัฒนธรรม	18
การบริหารทั่วไป	20
รายงานการกำกับดูแลกิจการ ประจำปีบัญชี 2566	23
รายงานผู้สอบบัญชีและงบการเงินปีบัญชี 2566	27
รายนามกรรมการสภามหาวิทยาลัยและผู้บริหารมหาวิทยาลัย	30

วิสัยทัศน์

“ผู้นำการสร้างสรรค์องค์ความรู้
และนวัตกรรมเพื่อสร้างเสริมสังคม
สู่การพัฒนาอย่างยั่งยืน”

“Leader creating
knowledge and innovation
for sustainable society”

พันธกิจ

01

สร้างและพัฒนานคน สร้างวัฒนธรรมการเรียนรู้
ตลอดชีวิต มีกระบวนการคิดแบบผู้ประกอบการ
และความยั่งยืน

02

สร้างสรรค์องค์ความรู้และนวัตกรรม กระตุ้น
ธุรกิจนวัตกรรมเพื่อสังคม เกิดผลงานวิจัย
บูรณาการเชิงลึกและกว้าง เพิ่มนวัตกรรมหลักสูตร
และการบูรณาการข้ามศาสตร์

03

ชี้นำขับเคลื่อนสังคมไทยและสังคมโลกเน้นเพิ่ม
ความร่วมมือ สังคม รัฐ เอกชน มหาวิทยาลัย
เพื่อประโยชน์สุขต่อประชาชน เศรษฐกิจและสังคม
ที่ยั่งยืน



ยุทธศาสตร์จุฬาลงกรณ์มหาวิทยาลัย

พ.ศ. 2564 - 2567



1. Future Leaders: ผู้นำแห่งอนาคต

นิสิต และ บุคลากร ตลอดจนภาคส่วนภายนอก ร่วมลงมือใช้พื้นที่จุฬาลงกรณ์มหาวิทยาลัยในระดับนานาชาติ เป็นผู้นำการขับเคลื่อนสังคมอุดมปัญญา แห่งอนาคต อย่างปกติสุข และเป็นที่ยอมรับได้

2. Impactful Research & Innovation: วิจัยนวัตกรรม ที่มีประโยชน์สูงเพื่อสังคม

เพิ่มสัดส่วนและจำนวนผลงานตีพิมพ์ในวารสาร TOP 10% และ 25% อีกทั้ง มีธุรกิจนวัตกรรมที่ใช้งานวิจัยและเทคโนโลยีของจุฬาลงกรณ์มหาวิทยาลัย ในการหารายได้ หรือระดมทุน มากกว่า 1 พันล้านบาทหรือมีมูลค่าตลาดรวมมากกว่า 10,000 ล้านบาท และเป็นที่ยอมรับจากภาควิชาการ และสังคมภายนอกว่า จุฬาลงกรณ์มหาวิทยาลัย มีความเข้มแข็งทางด้านการวิจัยในองค์ความรู้เหล่านั้น

3. Sustainability: การพัฒนาสังคมอย่างยั่งยืน

มีโครงการที่มุ่งเป้าและสร้างผลกระทบต่อ การพัฒนาสังคมอย่างยั่งยืน สามารถประเมินและวัดผลที่เกี่ยวข้องกับ World Impact Ranking ได้อย่างรวดเร็ว มีกระบวนการสร้างและบริหารโครงการอย่างมีประสิทธิภาพ สามารถคาดการณ์ผลกระทบต่อการพัฒนาสังคม ในอนาคตได้

Chula
Chulalongkorn University



บทบาทมหาวิทยาลัย
ในระดับโลกและการผลักดัน
การพัฒนาที่ยั่งยืน

อันดับมหาวิทยาลัยในระดับโลก

THE Impact Rankings 2023

มหาวิทยาลัย

แห่งความยั่งยืนระดับโลก

จุฬาลงกรณ์มหาวิทยาลัย ได้รับการจัดอันดับเป็น**มหาวิทยาลัยแห่งความยั่งยืน THE Impact Rankings อันดับ 1 ของเอเชีย และอันดับที่ 17 ของโลก** ซึ่งเป็นการจัดอันดับมหาวิทยาลัยที่มีการดำเนินงานเพื่อสนับสนุนเป้าหมายการพัฒนาที่ยั่งยืนและสร้างผลกระทบสูงต่อสังคม โดยประเมินจากบทบาทของมหาวิทยาลัยทั้งในด้านงานวิจัย การบริหารหน่วยงาน งานบริการวิชาการ และการเรียนการสอนที่ตอบสนองต่อเป้าหมายการพัฒนาอย่างยั่งยืนขององค์การสหประชาชาติ ซึ่งมีสถาบันอุดมศึกษาทั่วโลกเข้าร่วมการจัดอันดับทั้งสิ้น 1,591 แห่ง จาก 112 ประเทศ โดยมีอันดับโลกในแต่ละด้าน ดังนี้

- **SDG3 – Good Health and Well-being** อันดับที่ 11 จาก 1,218 สถาบัน
- **SDG4 – Quality Education** อันดับที่ 78 จาก 1,304 สถาบัน
- **SDG8 – Decent Work and Economic Growth** อันดับที่ 61 จาก 960 สถาบัน
- **SDG9 – Industry Innovation and Infrastructure** อันดับที่ 24 จาก 873 สถาบัน
- **SDG11 – Sustainable Cities and Communities** อันดับที่ 52 จาก 860 สถาบัน
- **SDG12 – Responsible Consumption and Production** อันดับที่ 75 จาก 674 สถาบัน
- **SDG14 – Life below Water** อันดับที่ 55 จาก 504 สถาบัน
- **SDG15 – Life on Land** อันดับที่ 47 จาก 586 สถาบัน
- **SDG17 – Partnership for the Goals** อันดับที่ 16 จาก 1,625 สถาบัน



QS World University Rankings 2023

จุฬาลงกรณ์มหาวิทยาลัย **ยังสามารถครองอันดับ 1 มหาวิทยาลัยไทย** ในการจัดอันดับ QS World University Rankings 2023 และเป็นการ**ครองอันดับ 1 มหาวิทยาลัยไทย** เป็นปีที่ 14 ติดต่อกัน (ตั้งแต่ปี 2009) และติดอันดับ 224 ของโลก โดยปีนี้มีสถาบันอุดมศึกษาเข้าร่วมการจัดอันดับ 1,422 แห่งจากทั่วโลก เพิ่มขึ้นจากปีที่แล้ว 122 แห่ง โดยตัวชี้วัดในด้านสัดส่วนของอาจารย์ต่อนิสิต และสัดส่วนของนิสิตชาวต่างชาติ จุฬฯ ได้คะแนนในปีนี้สูงขึ้นกว่าปีที่แล้ว



THE WUR 2023

ผลการจัดอันดับมหาวิทยาลัยที่ดีที่สุดในโลก โดย The Times Higher Education World **จุฬาลงกรณ์มหาวิทยาลัย** ได้รับการจัดอันดับให้เป็น**มหาวิทยาลัยอันดับ 1 ของไทย** University Rankings (THE WUR 2023) โดยมีมหาวิทยาลัยต่างๆ เข้าร่วมในการจัดอันดับครั้งนี้มากกว่า 1,799 แห่ง จาก 104 ประเทศ เพิ่มขึ้นจากปีที่แล้ว 137 แห่ง



อันดับมหาวิทยาลัยในระดับโลก

QS Sustainability 2023

มหาวิทยาลัยที่มุ่งเน้นผลกระทบทางสิ่งแวดล้อมระดับโลก

จุฬาลงกรณ์มหาวิทยาลัย ได้รับการจัดอันดับมหาวิทยาลัยโลกด้านความยั่งยืน (QS Sustainability 2023) เป็นอันดับ 1 ของไทย และ อันดับ 5 ของอาเซียน โดยมาจากการพิจารณาคะแนนใน 2 ด้าน ได้แก่ ผลกระทบทางสังคม (Social Impact) และ ผลกระทบทางสิ่งแวดล้อม (Environmental Impact)



Webometrics Ranking Universities

จุฬาลงกรณ์มหาวิทยาลัย ได้รับการจัดอันดับเป็นที่ 1 ของประเทศไทย จากการจัดอันดับมหาวิทยาลัย โดย Webometrics Ranking Universities



QS World University Rankings by Subject 2023

จุฬาลงกรณ์มหาวิทยาลัย ได้รับการจัดอันดับเป็นมหาวิทยาลัยอันดับ 1 ของประเทศไทย โดยได้ครองอันดับ 1 มหาวิทยาลัยไทยใน 4 กลุ่มสาขา (Broad Subject) และอันดับ 1 ของมหาวิทยาลัยไทยใน 30 สาขาวิชาเฉพาะ ซึ่งเพิ่มขึ้นจากปีที่แล้ว 4 สาขาวิชาเฉพาะ ดังนี้

จุฬาร อันดับ 1 มหาวิทยาลัยไทย TOP ของประเทศ 30 สาขา ปี 2023

1. Architecture / Built Environment	16. Geography
2. English Language & Literature	17. Materials Science
3. History	18. Physics & Astronomy
4. Linguistics	19. Accounting & Finance
5. Modern Languages	20. Anthropology
6. Performing Arts	21. Business & Management Studies
7. Computer Science	22. Development Studies
8. Engineering - Chemical	23. Economics & Econometrics
9. Engineering - Civil & Structural	24. Education
10. Engineering - Electrical & Electronic	25. Law
11. Engineering - Mechanical	26. Politics & International Studies
12. Engineering - Mineral & Mining	27. Social Policy & Administration
13. Engineering - Petroleum	28. Sociology
14. Chemistry	29. Sports-related Subjects
15. Environmental Sciences	30. Dentistry

การขับเคลื่อน SDG สู่มังคม

การสร้างสรรคองคความรูและ นวัตกรรมเพื่อสร้างเสริมสังคม สู่การพัฒนาที่ยั่งยืน

ในฐานะพลเมืองของประเทศและโลก จุฬาลงครรหกร ตระหนักถึงควมรับผดชอบที่มีต่อส่วนรวมและต้องการลงมือแกไขปัญหานี้อยางจริงจัง และเพื่อให้สอดคลองกับเปาหมายการพัฒนายอยางยั่งยืน (Sustainability) ซึ่เป็นหนึ่งในยุคภคศาสตรของมหาวิทาลัย

จุฬาลงครรหกร กับกลยุทธ์การขับเคลื่อน Zero Waste

จุฬาลงครรหกร ได้มีการวางแผนทั้งระยะสั้นและระยะยาว ออกเป็น 5 กลยุทธ์ Chula' 2050 Net-Zero Transition ประกอบด้วย Energy Transition, Improving Energy System Resilience, Creating Green Growth, Lifestyle Transition และ Social Transition Social Support System



การจัดการขยะภายในมหาวิทาลัย และชุมชนโดยรอบ

การจัดการขยะตั้งแตต้นทางจนถึงปลายทางอยางมีประสิทธิภาพแผน 5 ปีแรกขอโครงการ ช่วยใหปริมาณขยะลดลงประมาณ 40% มากกว่าเปาหมายเดิมที่ตั้งไวที่ 30% และโครงการยังได้ตั้งเปาหมายที่จะนำขยะกลับมาใช้ประโยชน์ให้ได้ 75% ภายในปี 2040 (พ.ศ. 2583)



โครงการปทุมวัน Zero Waste



จุฬาลงครรหกร ร่วมขับเคลื่อนการจัดการขยะของกรุงเทพฯ นำเสนอนโยบายให้กับ ผูว่ฯ กทม.ร่วมกับภาคสังแวดล้อม เกิดโครงการ BKK Zero Waste ต่อยอดโครงการไม่เทรวม ส่งผลให้เกิดควมร่วมมือให้เกิดโครงการ "ปทุมวัน Zero Waste"

Chula SDG : Beyond Leading Change

สร้างทีมที่มีความรู้ความเข้าใจ เชื่อมโยงโครงการและกิจกรรมให้สอดรับกับทิศทางและเปาหมายการพัฒนายอยางยั่งยืน (SDGs) กระตุ้นให้บุคลากรพัฒนาโครงการเพื่อเป็นกลไกให้เกิดควมรู้ความสามารถในการพัฒนาสังคมอยางยั่งยืน



Decode the Pipeline : Electrify the future รวมพลังคิด(ส์)

โครงการ Envi Mission ภารกิจรักสังแวดล้อมปีที่ 4 มีเปาหมายในการปลูกฝงแนวคิดรักสังแวดล้อมให้กับนักเรียนระดับชั้นมัธยมศึกษาทั่วประเทศ ให้นำควมรู้และประสบการณ์ไปประยุกต์ใช้ในการแกไขปัญหาด้านสังแวดล้อมที่เกิดขึ้นจริงในชุมชนของตนเอง



แอปพลิเคชันใหม่ "CFiD" เตรียม คนไทยพร้อมมุ่งสู่ Net Zero

สำหรับบันทึกและติดตามคาร์บอนฟุตพริ้นท์จากกิจกรรมในชีวิตประจำวัน เชื่อมโยงกับการกิจกรรมลดคาร์บอนฟุตพริ้นท์ภายในองค์กร จนบรรลุเปาหมายควมเป็นกลางทางคาร์บอนและการลดการปล่อยกาซเรือนกระจกสุทธิเป็นศูนย์





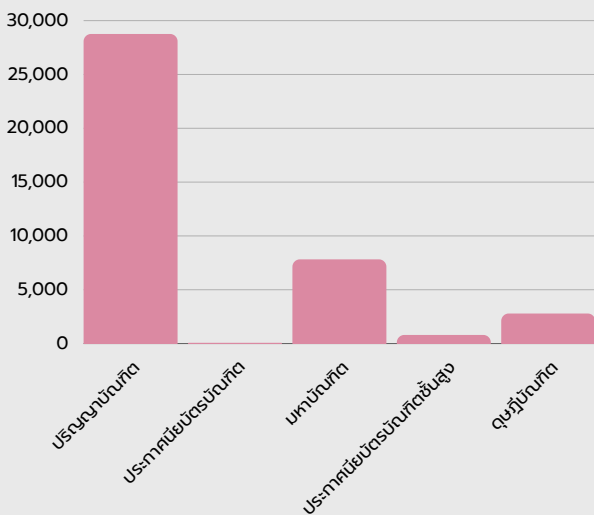
การผลิตบัณฑิต

นโยบายส่งเสริมการศึกษา

ด้วยมหาวิทยาลัยมีนโยบายส่งเสริมและสนับสนุนให้คณาจารย์ นำแนวทางการเรียนการสอนให้เป็นรูปแบบ Active Learning ด้วยมุ่งเน้นกระบวนการเรียนรู้อย่างมีประสิทธิภาพ โดยส่งเสริมให้คณาจารย์นำอุปกรณ์สมัยใหม่มาใช้เป็นเครื่องมือในการจัดการเรียนการสอน เพื่อเป็นกลไกในการเสริมประสิทธิภาพการเรียนการสอน ที่จะทำให้ผู้เรียนสามารถพัฒนาความรู้ของตนเองได้อย่างเต็มประสิทธิภาพ รวมทั้งมีทักษะในการแสวงหาความรู้ด้วยตนเอง จากฐานความรู้ต่างๆ นอกจากนี้ยังมุ่งให้เกิดการปรับเปลี่ยนกระบวนการเรียนการสอนด้วยการให้นิสิตศึกษาและค้นคว้า พร้อมกับการแลกเปลี่ยนความคิดเห็นกับนิสิตอย่างกว้างขวาง ผ่านการอภิปราย การวิเคราะห์ สังเคราะห์ปัญหา และการเสริมสร้างประสบการณ์โดยการทดลองปฏิบัติเพิ่มเติม

นิสิตใหม่ นิสิตทั้งหมด และผู้สำเร็จการศึกษา

ปีการศึกษา 2566 มีจำนวนนิสิตทั้งสิ้น 40,245 คน แบ่งเป็น ปริญญาบัณฑิต จำนวน 28,761 คน มหาบัณฑิต จำนวน 7,822 คน ดุษฎีบัณฑิต จำนวน 2,791 คน ประกาศนียบัตรบัณฑิต จำนวน 71 คน ประกาศนียบัตรบัณฑิตชั้นสูง จำนวน 800 คน ซึ่งมีจำนวนนิสิตใหม่ทุกระดับชั้น ทั้งสิ้น 11,105 คน จำแนกเป็น ระดับปริญญาบัณฑิต : บัณฑิตศึกษา เท่ากับ 70 : 30 และ ในปีนี้มีผู้สำเร็จการศึกษาประจำปีการศึกษา 2565 เป็นจำนวน 9,507 คน



จุฬาฯ ร่วมกับ DEGREE PLUS เปิดหลักสูตรการศึกษาตลอดชีวิต

เปิดโอกาสให้กับนิสิตนักศึกษาทั้งในระบบ นอกกระบบ และตามอริยาศัย (Formal, Informal และ Nonformal Education) ช่วยให้ผู้เรียนสามารถเรียนรู้อย่างมีความรู้ใหม่ๆ ผ่าน Learning Platform ที่หลากหลาย



การบริหารหลักสูตร

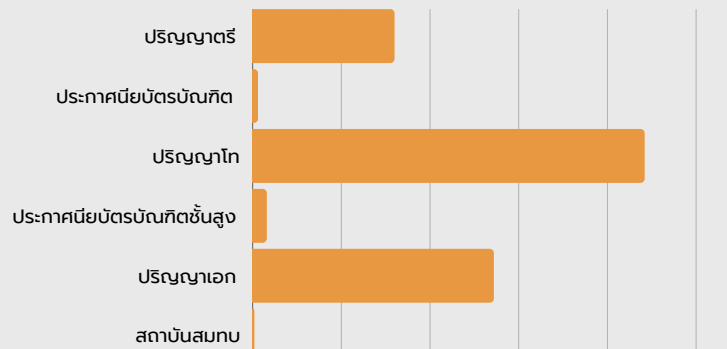
ปีการศึกษา 2566 มีจำนวนหลักสูตรรวมทั้งสิ้น 448 หลักสูตร แบ่งเป็น หลักสูตรระดับ

- ปริญญาตรี 80 หลักสูตร
- ประกาศนียบัตรบัณฑิต 3 หลักสูตร
- ปริญญาโท 221 หลักสูตร
- ประกาศนียบัตรบัณฑิตชั้นสูง 8 หลักสูตร
- ปริญญาเอก 136 หลักสูตร
- และสถาบันสมทบ 1 หลักสูตร

โดยภาพรวมเป็นหลักสูตรในกลุ่มสาขา

- วิทยาศาสตร์ชีวภาพ ร้อยละ 60 กลุ่มสังคมและมนุษยศาสตร์ ร้อยละ 30 ที่เหลือเป็นกลุ่มสหสาขาวิชา ร้อยละ 10

ในจำนวนหลักสูตรทั้งหมด มีหลักสูตรภาษาอังกฤษ และหลักสูตรนานาชาติ 108 หลักสูตร



โครงการพัฒนาคุณภาพการศึกษาสู่ความเป็นเลิศ : EDPEX200

จุฬาฯ อยู่ระหว่างดำเนินการจัดทำโครงการพัฒนาคุณภาพการศึกษาสู่ความเป็นเลิศ : EdPEx ซึ่งผู้บริหารให้ความสำคัญและร่วมดำเนินการทั่วทั้งองค์กร ขณะนี้หน่วยงานที่ผ่านเกณฑ์ EdPEx200 ได้แก่ คณะพยาบาลศาสตร์ คณะทันตแพทยศาสตร์ คณะเภสัชศาสตร์ คณะวิศวกรรมศาสตร์ คณะครุศาสตร์ และคณะสหเวชศาสตร์ ขณะที่คณะแพทยศาสตร์ อยู่ระหว่างเข้าสู่ EdPEx400 ทั้งนี้หน่วยงานอื่นอยู่ระหว่างดำเนินการ



ทุนอุดหนุนการศึกษา

ทุนอุดหนุนการศึกษาระดับปริญญาบัณฑิต บัณฑิตศึกษา ได้มีการจัดสรรทุนจากแหล่งทุนของมหาวิทยาลัย คณะ/สถาบัน ทุนกู้ยืม ทุนภายนอก และทุนบริจาค ซึ่งเป็นนโยบายหลักสำคัญ ให้นิสิตทุกคนสามารถศึกษาได้จนจบ รวมทั้งสิ้น 16,594 ทุน จำนวนเงินที่จัดสรร 833,808,462 บาท แบ่งเป็นระดับ
ปริญญาตรี 302,957,449 บาท
ประกาศนียบัตรบัณฑิต 1,276,220 บาท
ปริญญาโท 236,634,695 บาท
ประกาศนียบัตรบัณฑิตชั้นสูง 12,867,551 บาท
ปริญญาเอก 210,680,047 บาท
และหลังปริญญาเอก 69,392,500 บาท

เสริมสร้างสุขภาวะทางจิตให้กับนิสิต

Mind Space & Mind Café แพลตฟอร์มใหม่ เพื่อนใจนิสิต เพื่อช่วยให้คำแนะนำกับนักจิตวิทยาต่อการจัดการกับปัญหา ความเครียดในการเรียน ความวิตกกังวลกับอนาคต ความสัมพันธ์กับคนรอบข้าง และภาวะซึมเศร้า เพื่อประเมินสุขภาพจิตเบื้องต้นที่สามารถช่วยปรับพฤติกรรมให้สามารถแก้ไขปัญหาได้อย่างเหมาะสม โดยได้ขยายการปรึกษากับนิสิตเฉพาะกลุ่ม เช่น นิสิตและบุคลากรคณะนิติศาสตร์ ผ่าน Law Chula Wellness Hub



สร้างสรรค์สัมพันธ์กีฬาเพื่อนใหม่

เพื่อสร้างความสามัคคีและส่งเสริมมิตรภาพอันดี โดยมีการแข่งขันทั้งสิ้น 35 กีฬา มีนิสิตชั้นปีที่ 1 จากทุกหน่วยงานเข้าร่วมการแข่งขัน



การดูแลนิสิต

มหาวิทยาลัยดูแลสวัสดิการพื้นฐานเพื่อให้นิสิตมีความพร้อมในการเรียนรู้ ได้แก่ หอพักนิสิต ศูนย์การเรียนรู้ด้วยตนเอง Co-working space การดูแลด้านสุขภาพกายและจิต กิจกรรมสโสมส และตั้งเป้าการพัฒนาบัณฑิตเพื่อให้บัณฑิตสามารถบรรลุเป้าหมายแห่งการเป็นบัณฑิตที่สมบูรณ์



ตัวอย่างผลงานนิสิต

รางวัล Creative City Award ประเภท Branding Award

โครงการถนนสายไม้บางโพ เป็นการบูรณาการการทำงานร่วมกันระหว่างนิสิตคณะสถาปัตยกรรมศาสตร์กับชุมชนประชาชนภูมิตร ชุมชนเก่าแก่ย่านบางโพ ที่เป็นแหล่งรวมผู้ประกอบการงานไม้ที่มีอายุกว่า 80 ปี เพื่อการอนุรักษ์และพัฒนาชุมชนอย่างยั่งยืน



รางวัลวันนักประดิษฐ์ 2566

นิสิตสาขาวิชาศิลปศึกษา คณะครุศาสตร์ ได้รับรางวัลในงานประกวดสิ่งประดิษฐ์และนวัตกรรมเยาวชนระดับอุดมศึกษา (i-new gen award 2023)



รางวัลชนะเลิศงาน HACKA THAILAND 2023

นิสิตคณะวิศวกรรมศาสตร์ จุฬาลงกรณ์มหาวิทยาลัย ได้รับรางวัลชนะเลิศอันดับ 1 การแข่งขัน DIGITAL YOUTH NETWORK THAILAND ผลงานมีชื่อว่า OFFIX เป็นแอปพลิเคชันคอยตรวจสอบการนั่งผิดท่า และทำกายบริหารเพื่อป้องกันอาการออฟฟิศซินโดรม



HIT PROGRAM

จุฬาลงกรณ์มหาวิทยาลัย ร่วมกับบริษัท ฮาคูโฮโด อินเทอร์เน็ตเซ็นแนล (ไทยแลนด์) จำกัด เพื่อพัฒนาบัณฑิตคณะพาณิชยศาสตร์ฯ ชั้นปีที่ 4 ให้ค้นพบตัวเองในสายงานที่เหมาะสมกับนิสิตนักการตลาดแห่งอนาคต

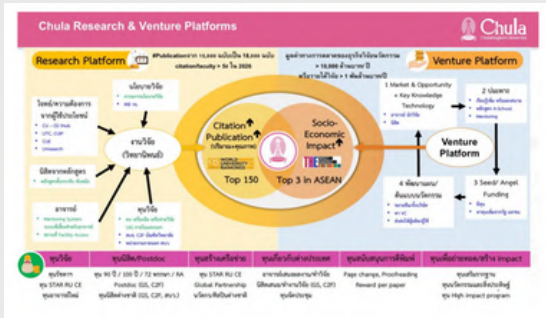




การวิจัย พัฒนา และนวัตกรรม

Research University That Teaches

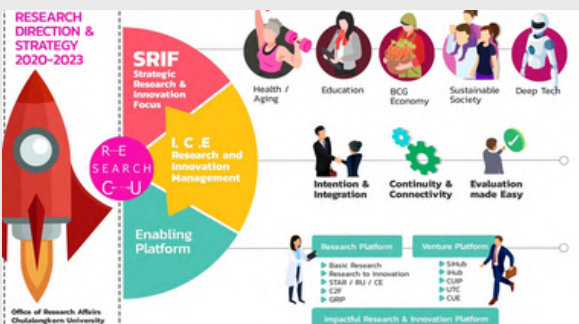
สร้างความเข้มแข็งทางวิชาการและการวิจัย เน้นการถ่ายทอดองค์ความรู้และประสบการณ์ที่ได้จากการวิจัยไปสู่ห้องเรียน ให้ความสำคัญกับการส่งเสริมคณาจารย์และบุคลากรเพื่อผลิตงานวิจัยคุณภาพอย่างต่อเนื่อง เน้นการทำงานเป็นเครือข่าย ดึงดูดคนเก่งจากทุกมุมโลกมาร่วมในการผลิตผลงานวิจัย



มุ่งเน้นนโยบายด้านการสร้างองค์ความรู้ ที่ประกอบด้วย การเพิ่มจำนวนและการพัฒนาคุณภาพงานวิจัย รวมถึงการอ้างอิงทางวิชาการระดับนานาชาติ นอกจากนี้ยังเชื่อมโยงเผยแพร่การเรียนการสอนและงานวิจัยให้กับสาธารณะ โดยสร้างเครือข่ายความร่วมมือเพื่อขยายการใช้ประโยชน์ให้มากยิ่งขึ้น

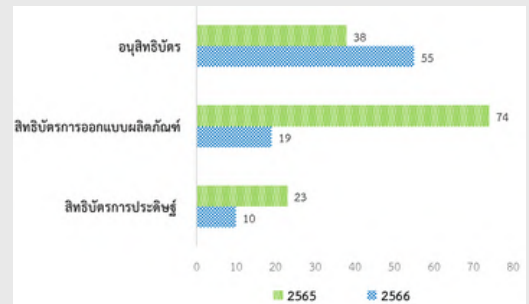
กลยุทธ์เชิงพัฒนาแผนที่นำทางการวิจัย

ได้กำหนดทิศทางแผนที่นำทางการวิจัย (research roadmap) ซึ่งเกิดจากการวิเคราะห์ปัจจัยภายนอก ปัจจัยภายใน และกำหนดเป็นกลยุทธ์วิจัยเชิงรุก ได้แก่ กลไกแพลตฟอร์มวิจัยและพัฒนานวัตกรรมเพื่อสร้างผลกระทบ (Impactful Research and Innovation Platform) ที่สอดคล้องกับกลไกการบริหาร Strategic Research & Innovation Focus (SRIF) โดยกระตุ้นให้กลุ่มวิจัยได้คำนึงการสร้างผลกระทบเชิงเศรษฐกิจหรือสังคม



การผลักดันงานวิจัยไปสู่นวัตกรรม

มุ่งเน้นในการเพิ่มจำนวนบทความวิชาการ จำนวนการอ้างอิง ต่อบทความ จำนวนสิทธิบัตรและทรัพย์สินทางปัญญาที่ได้รับการถ่ายทอดสู่การใช้จริง และการสนับสนุนการวิจัยจากหน่วยงานภายนอกเสริมตัวชีวิตในการจัดอันดับมหาวิทยาลัยให้อยู่ภายในอันดับ 150 ตามเกณฑ์ QS World University Ranking โดยมีสถาบันทรัพย์สินทางปัญญา(CUIP) ศูนย์วิจัยและพัฒนาเทคโนโลยีเพื่ออุตสาหกรรม และโครงการสร้างเสริมพลังจุฬาฯ ก้าวสู่ศตวรรษที่ 2 เป็นกลไกสำคัญที่เชื่อมผลผลิตวิจัยสู่การนำไปใช้ประโยชน์ ปีงบประมาณ 2566 มหาวิทยาลัยมีผลงานสิทธิบัตรและอนุสิทธิบัตรที่ได้รับการจดสิทธิบัตร 97 ผลงาน (ประเภทออกแบบ 74 ผลงาน สิ่งประดิษฐ์ 23 ผลงาน) และอนุสิทธิบัตร 38 ผลงาน



Social Innovation-Led Enterprise

จัดโครงการหลักสูตรบ่มเพาะการประกอบการสังคม เพื่อนำผลงานต้นแบบนวัตกรรมไปใช้ประโยชน์ทางสังคมในรูปแบบธุรกิจที่สามารถมีรายได้มาใช้หมุนเวียนการดำเนินงานวิจัยให้เป็นระบบอย่างยั่งยืน ผลักดันและสนับสนุนกลุ่มนักวิจัยรุ่นใหม่



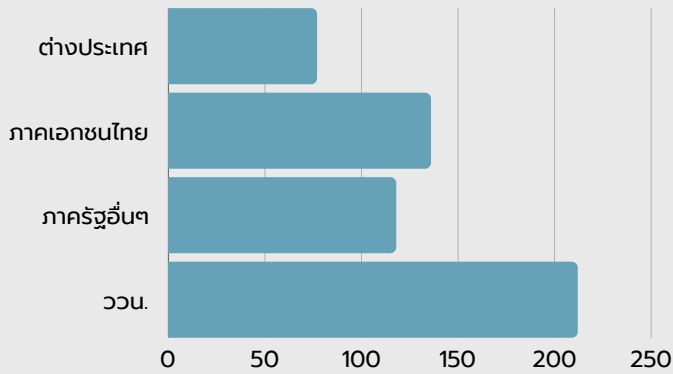
การสร้างเครือข่ายความร่วมมือด้านการวิจัย

มีการสร้างเครือข่ายความร่วมมือด้านการวิจัย และนวัตกรรมทางเทคโนโลยีหรือนวัตกรรมทางสังคม

- มหาวิทยาลัยบูรพา ในประเด็นหัวข้อวิจัย 3 หัวข้อ ได้แก่ การท่องเที่ยวคาร์บอนต่ำ บางแสนสร้างสรรค์ และระบบรองรับสังคมสูงวัยในชุมชนเมือง
- มหาวิทยาลัยพะเยา และมหาวิทยาลัยแห่งชาติสิงคโปร์ (NUS) ในประเด็นวิจัยการสร้างคุณค่าร่วมกันเพื่อการพัฒนาการท่องเที่ยวเชิงสร้างสรรค์พื้นที่ยอด-ภูลังกา
- มหาวิทยาลัยนเรศวร และ Kyushu University - Rikkyo University โครงการวิจัย เรื่อง ยุทธศาสตร์การพัฒนาเมืองมหาวิทยาลัย กรณีศึกษาเมืองพิษณุโลก



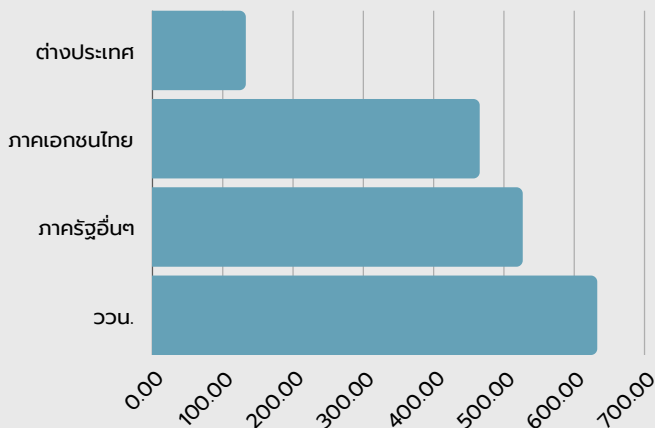
โครงการวิจัย(แหล่งทุนภายนอก) : จำนวนโครงการ



ได้รับทุนสนับสนุนการทำโครงการจากแหล่งทุนภายนอก ได้แก่ ทุนต่างประเทศ จำนวน 77 โครงการ ภาคเอกชนไทย จำนวน 136 โครงการ ภาครัฐอื่นๆ จำนวน 118 โครงการ และ รวม. จำนวน 212 โครงการ



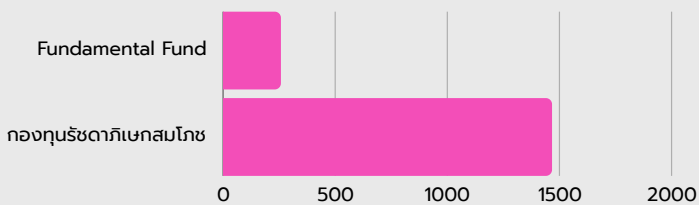
โครงการวิจัยจากแหล่งทุนภายนอก : งบประมาณ



ได้รับทุนสนับสนุนงบประมาณจากแหล่งทุนภายนอก ได้แก่ งบประมาณจากทุนต่างประเทศ จำนวน 132.81 ล้านบาท ภาคเอกชนไทย จำนวน 465.54 ล้านบาท ภาครัฐอื่นๆ จำนวน 526.75 ล้านบาท และ รวม. จำนวน 632.76 ล้านบาท



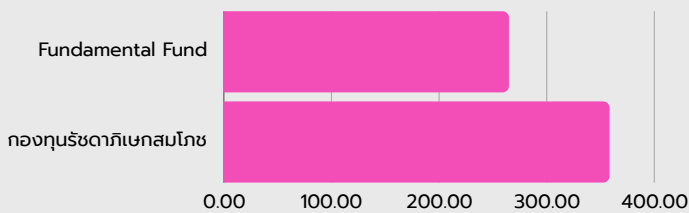
โครงการวิจัยจากแหล่งทุนภายใน : จำนวนโครงการ



ได้รับทุนสนับสนุนจากแหล่งทุนภายใน ได้แก่ ทุน Fundamental Fund จำนวน 258 โครงการ และกองทุนรัชดาภิเษกสมโภช จำนวน 1,467 โครงการ



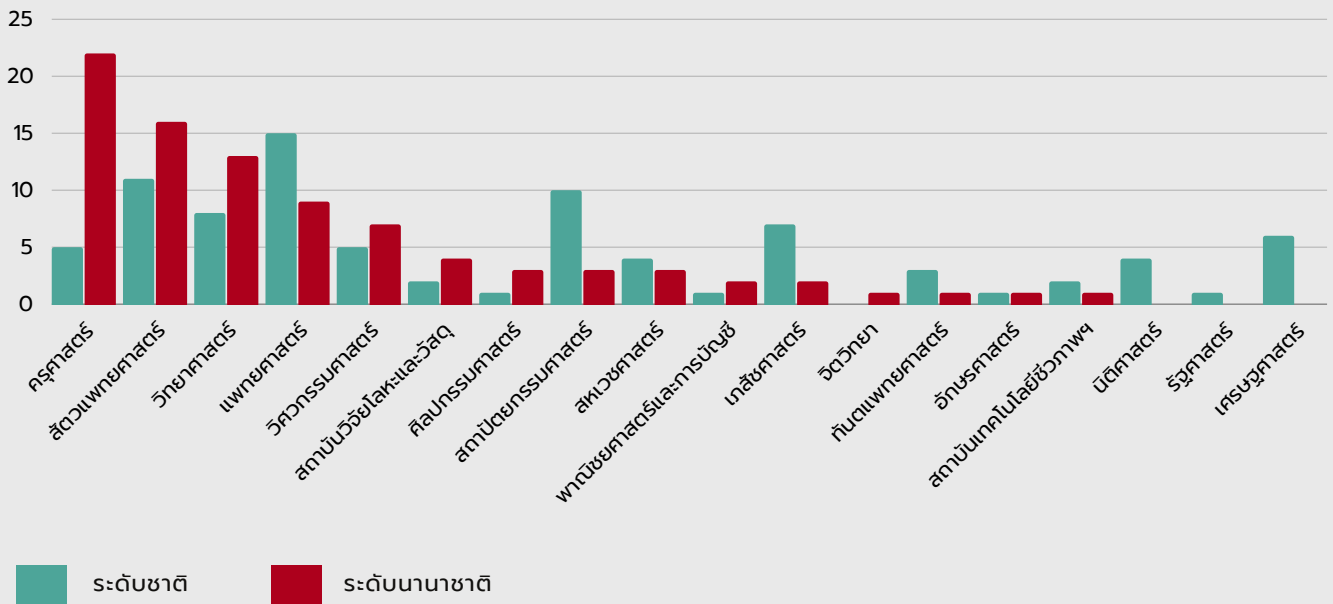
โครงการวิจัยจากแหล่งทุนภายใน : งบประมาณ



ได้รับงบประมาณสนับสนุนจากแหล่งทุนภายใน ได้แก่ ทุน Fundamental Fund จำนวน 264.90 ล้านบาท กองทุนรัชดาภิเษกสมโภช จำนวน 358.39 ล้านบาท



รางวัลวิจัยระดับชาติและนานาชาติแยกตามคณะ/สถาบัน

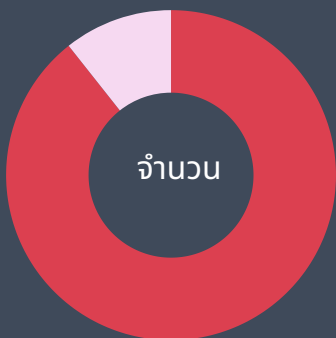


คณาจารย์และนักวิจัยจุฬาลงกรณ์มหาวิทยาลัยได้รับรางวัลผลงานวิจัยใน**ระดับชาติ** จำนวน 86 คน ประกอบด้วย คณะครุศาสตร์ จำนวน 5 คน คณะสัตวแพทยศาสตร์ จำนวน 11 คน คณะวิทยาศาสตร์ จำนวน 8 คน คณะแพทยศาสตร์ จำนวน 15 คน คณะวิศวกรรมศาสตร์ จำนวน 5 คน สถาบันวิจัยโลหะและวัสดุ จำนวน 2 คน คณะศิลปกรรมศาสตร์ จำนวน 1 คน คณะสถาปัตยกรรมศาสตร์ จำนวน 10 คน คณะสหเวชศาสตร์ จำนวน 4 คน คณะพาณิชยศาสตร์และการบัญชี จำนวน 1 คน คณะเภสัชศาสตร์ จำนวน 7 คน คณะทันตแพทยศาสตร์ จำนวน 3 คน คณะอักษรศาสตร์ จำนวน 1 คน สถาบันวิจัยเทคโนโลยีชีวภาพ จำนวน 2 คน คณะนิติศาสตร์ จำนวน 4 คน คณะรัฐศาสตร์ จำนวน 1 คน และคณะเศรษฐศาสตร์ จำนวน 6 คน

ได้รับรางวัลผลงานวิจัยใน**ระดับนานาชาติ** จำนวน 88 คน ประกอบด้วย คณะครุศาสตร์ จำนวน 22 คน คณะสัตวแพทยศาสตร์ จำนวน 16 คน คณะวิทยาศาสตร์ จำนวน 13 คน คณะแพทยศาสตร์ จำนวน 9 คน คณะวิศวกรรมศาสตร์ จำนวน 7 คน สถาบันวิจัยโลหะและวัสดุ จำนวน 4 คน คณะศิลปกรรมศาสตร์ จำนวน 3 คน คณะสถาปัตยกรรมศาสตร์ จำนวน 3 คน คณะสหเวชศาสตร์ จำนวน 3 คน คณะพาณิชยศาสตร์และการบัญชี จำนวน 2 คน คณะเภสัชศาสตร์ จำนวน 2 คน คณะทันตแพทยศาสตร์ จำนวน 1 คน คณะจิตวิทยา จำนวน 1 คน คณะอักษรศาสตร์ จำนวน 1 คน และสถาบันวิจัยเทคโนโลยีชีวภาพ จำนวน 1 คน

การสนับสนุนผลงานตีพิมพ์ในระดับนานาชาติ

ตรวจทานภาษา
10.7%



สนับสนุนการตีพิมพ์
89.3%

สนับสนุนการตีพิมพ์ผลวิจัยระดับนานาชาติ จำนวน 897 บทความ และการสนับสนุนสนับสนุนการตรวจทานภาษา จำนวน 107 บทความ

ตรวจทานภาษา
2.1%



สนับสนุนการตีพิมพ์
97.9%

สนับสนุนการตีพิมพ์ผลวิจัยระดับนานาชาติ จำนวน 30.18 ล้านบาท และการสนับสนุนการตรวจทานภาษา จำนวน 0.65 ล้านบาท

Citation

- Scholarly Output จำนวน 4,214 ครั้ง
- Citation Count (excl. self-citations) จำนวน 5,814 ครั้ง
- Publications in Q1 Journal Quartile by CiteScore จำนวน 2,398 ครั้ง
- Publications in Top 10% Journal Percentiles by CiteScore Percentile จำนวน 1,266 ครั้ง
- Citations per Publication (excl. self-citations) จำนวน 1.4



ตัวอย่างการผลักดันงานวิจัย

จุฬาร เจเนอเรทีฟ เอไอ (Generative AI)

บ้านนวัตกรรม Generative AI เข้ามาใช้ในการบวนการเรียนการสอน เพื่อเตรียมความพร้อมให้คณาจารย์และนิสิตในการรับมือกับการเปลี่ยนแปลงที่กำลังเกิดขึ้น เพื่อประโยชน์ในการเรียนการสอน โดยแบ่งเป็น 3 หมวดสำคัญ ได้แก่ การเรียนการสอนและการประเมินผล การใช้งานเครื่องมือทางปัญญาประดิษฐ์ การปกป้องความลับและข้อมูลส่วนบุคคล



การเสริมสร้างสมรรถนะ การวิจัย-นวัตกรรม

การสนับสนุนการรวมกลุ่มนักวิจัยที่มีความเชี่ยวชาญในศาสตร์ต่าง ๆ ในรูปแบบศูนย์เชี่ยวชาญเฉพาะทาง (CE) หน่วยปฏิบัติการวิจัย (RU) และกลุ่มวิจัย (STAR) เพื่อเป็นกลไกหนึ่งในการสร้างความก้าวหน้าและความเป็นเลิศทางวิชาการในสาขาต่างๆ ในรูปของจำนวนผลงานตีพิมพ์ในระดับนานาชาติ Tier1 และ Q1 ที่เพิ่มขึ้นอย่างเป็นรูปธรรม



ศูนย์วิจัยการผลิตวัคซีนในเอเชีย ตะวันออกเฉียงใต้แห่งใหม่

จุฬาร และ University of Sheffield ได้ทำข้อตกลงความร่วมมือทางวิชาการ เพื่อพัฒนางานวิจัยโดยมุ่งเน้นการพัฒนาวัคซีนคุณภาพสูง ที่เข้าถึงได้ง่ายและตอบสนองการรักษาโรคที่แพร่ระบาดในภูมิภาคเอเชียตะวันออกเฉียงใต้ได้อย่างทันก่วงที่ ผ่านการพัฒนาการผลิตวัคซีนใน 3 รูปแบบ ได้แก่ วัคซีนที่ผลิตจากโปรตีน ส่วนหนึ่งของเชื้อ วัคซีนชนิดสารพันธุกรรม หรือวัคซีนชนิดเอ็มอาร์เอ็นเอ และวัคซีนที่ใช้ไวรัสเป็นพาหะ



การผลักดันงานวิจัยไปสู่ การใช้ประโยชน์ในเชิงพาณิชย์

การขับเคลื่อนงานวิจัยของคณะสัตวแพทยศาสตร์ ร่วมกับบริษัท เซโนเวท เอไอ จำกัด (Senovate AI) พัฒนาระบบการจัดการและวิเคราะห์ข้อมูลหรือ อัลกอริทึม (Algorithm) จากอุปกรณ์ตรวจจับ การเคลื่อนไหว (Activity meter) เพื่อตรวจติดตาม และจำแนกการเป็นสัตว์และพฤติกรรมอื่นๆ ของโคนม ด้วยได้อย่างถูกต้อง แม่นยำ แทนแรงงานคน เป็นการเพิ่มประสิทธิภาพการผลิตโคนมของเกษตรกร



การพัฒนาความเข้มแข็งของชุมชน และสังคมด้วยงานวิจัย จุฬาร

มหาวิทยาลัยมุ่งเน้นการวิจัยเพื่อตอบโจทย์และแก้ไขปัญหาทางสังคมในระดับประเทศ อาทิ

- วิทยาลัยปิโตรเลียมและปิโตรเคมีกับคณะวิทยาศาสตร์ ร่วมวิจัยชุดทดสอบสารปนเปื้อนยาฆ่าแมลงในน้ำ เพื่อการเกษตรที่ยั่งยืนและปลอดภัย เพื่อตอบโจทย์การแก้ปัญหาหญ้าแมลงในที่ปนเปื้อนในน้ำ และช่วยยกระดับเกษตรกรในประเทศ Smart Farming หรือเกษตรอัจฉริยะที่ยั่งยืนและปลอดภัย



- สถาบันวิจัยทรัพยากรทางน้ำ ร่วมกับสำนักงานพัฒนาการวิจัยการเกษตร พัฒนาเทคโนโลยีการเพาะพันธุ์ขยายพันธุ์และเลี้ยงปะการังอ่อนด้วยระบบการทำฟาร์มบนบกและในทะเล เพื่อฟื้นฟูระบบนิเวศชายฝั่งที่เสื่อมโทรมในประเทศไทย และวิจัยทางการแพทย์ในการรักษาโรคเมะเร็ง ทั้งเปิดโอกาสแก่นักเรียน นักศึกษา นักท่องเที่ยว และภาคเอกชนเข้ามามีส่วนร่วมในการขยายพันธุ์ปะการังอ่อน ที่ อ.เกาะสีชัง จ.ชลบุรี



ตัวอย่างผลงานนักวิจัยและนวัตกรรมที่ได้รับรางวัล

International Innovation & Technology Exhibition 2023

- ผลงานจากคณะเภสัชศาสตร์ และนักวิจัยจากศูนย์ความเชี่ยวชาญด้านดีเอ็นเอบาร์โค้ดของพืชสมุนไพรไทยได้รับรางวัลรางวัลเหรียญทองและได้รับรางวัลพิเศษ 2 รางวัล ได้แก่ FIRI Award ประเภทนวัตกรรมยอดเยี่ยม จาก The first institute of inventors and researchers of Iran (FIRI) สาธารณรัฐอิสลามอิหร่าน และรางวัลพิเศษ Industrial Property Office of The Czech Republic the Czech Metallurgical Society จาก The 16th International Invention and Innovation Show (INTARG 2023)



- ผลงานจากคณะวิศวกรรมศาสตร์ และชมรมจุฬาฯ สปินออฟ (Club Chula Spin-off) ได้รับรางวัลเหรียญทองและรางวัลพิเศษ ระดับเหรียญทอง จาก World Invention Intellectual Property Associations (WIIPA) จากนวัตกรรมเครื่องวิเคราะห์การทรงตัว



- ผลงานจากคณะครุศาสตร์ ได้รับรางวัลเหรียญทองและรางวัลพิเศษ (Special award) ระดับเหรียญทอง จาก Hong Kong Student Invention Patent Program จากนวัตกรรมของเล่นส่งเสริมความเข้าใจด้านคณิตศาสตร์ "Math Man"



โครงการที่มีการขับเคลื่อนเชิงบูรณาการ ภายใต้ยุทธศาสตร์ชาติ Partnership for Success

ตัวอย่างโครงการ:

- โครงการพัฒนาระบบควบคุมฟาร์มอัจฉริยะในโรงเรือนโดยใช้นวัตกรรมเทคโนโลยีสมัยใหม่แบบยั่งยืนภาคเหนือตอนบน 1 ศูนย์วิทยาศาสตร์ฮาลาล
- โครงการพัฒนาความมั่นคงในการจัดการสิ่งแวดล้อมของจังหวัด ฉะเชิงเทรา ด้วยระบบบริหารข้อมูลอัจฉริยะการจัดการคุณภาพสิ่งแวดล้อม คณะวิศวกรรมศาสตร์



รางวัลจากการประกวดนวัตกรรม

อาจารย์และนิสิตจากคณะครุศาสตร์ โรงเรียนสาธิตจุฬาฯ และคณะวิทยาศาสตร์ ได้รับรางวัลเหรียญทอง และรางวัล MyRIS Special Award จาก Malaysian Research & Innovation Society จากผลงานคอมพิวเตอร์: นวัตกรรมศิลปะพื้นบ้าน เพื่อการตกแต่งอย่างยั่งยืน



รางวัลนักวิทยาศาสตร์รุ่นใหม่

อาจารย์จากคณะวิศวกรรมศาสตร์ ได้รับรางวัลนักวิทยาศาสตร์รุ่นใหม่ จากการคิดค้นและพัฒนางานวิจัยในหัวข้อ วิศวกรรมการเร่งปฏิกิริยาเชิงคำนวณเพื่อการคัดกรองตัวเร่งปฏิกิริยาวิวิธพันธุ์และสนับสนุนการวิจัยของนักวิจัยใหม่ในภาคการศึกษาขั้นสูงและอุตสาหกรรมขนาดกลางและเล็ก





การบริการวิชาการ

จุฬาลงกรณ์มหาวิทยาลัยที่เข้าถึงได้ของทุกคนในสังคม

มหาวิทยาลัยตระหนักถึงบทบาทความรับผิดชอบต่อสังคม ชุมชน และในทุกหน่วยงานของมหาวิทยาลัย ต่างช่วยกันจัดกิจกรรม กระจายโอกาสทางความรู้วิชาการ การแบ่งปันเผยแพร่ข้อความรู้เพื่อเป็นหลักทางวิชาการแก่สังคม รวมไปถึงการสนับสนุนชุมชนโดยรอบในทุกสถานที่ตั้งของมหาวิทยาลัย และเปิดพื้นที่ของมหาวิทยาลัยเพื่อการเรียนรู้ ค้นประโยชน์สู่สังคม

การยกระดับเศรษฐกิจชุมชน

งาน AIC Chula Saraburi Expo 2023 จัดแสดงนิทรรศการความรู้ของจังหวัด มีการสัมมนาวิชาการนวัตกรรมเพื่อการเกษตรอย่างยั่งยืน เผยแพร่กิจกรรมและผลิตภัณฑ์ ส่งเสริมความร่วมมือและสร้างเครือข่ายพันธมิตรของส่วนราชการและเอกชน ร่วมพัฒนาเทคโนโลยีและนวัตกรรมทางการเกษตร



โครงการวิจัยการพัฒนาธุรกิจกลางน้ำในระบบนิเวศทางธุรกิจโกโก้ จ.น่าน

พัฒนาศักยภาพของผู้ประกอบการท้องถิ่นให้มียุทธศาสตร์ความรู้ในการแปรรูปจากโกโก้ผลสดเป็นเมล็ดแห้งที่มีมาตรฐานตามความต้องการของตลาด เสริมสร้างความสามารถในการแข่งขันเป็นพื้นที่นำร่องในการพัฒนาต้นแบบกระบวนการแปรรูปเมล็ดโกโก้แห้ง เป็นแหล่งเรียนรู้และถ่ายทอดองค์ความรู้ให้แก่กลุ่มผู้ประกอบการท้องถิ่นรายอื่นใน จ.น่าน



วางระบบบัญชีต้นแบบให้กับวิสาหกิจชุมชน

สร้างแนวทาง Digital Sustainability Modeling เพื่อสร้างต้นแบบการเรียนรู้และการพัฒนานวัตกรรมรูปแบบใหม่ และเพื่อขยายผลให้กับวิสาหกิจชุมชนทั่วประเทศ ที่เป็นรากฐานเศรษฐกิจของประเทศ



ผลงานรางวัลเลิศรัฐ สาขาบริการภาครัฐ ประเภทนวัตกรรมบริการ

ผลงานอยู่ในระดับดี ได้แก่ ผลงาน “นวัตกรรมเครื่องบำบัดโรคระบาดทางเดินหายใจอัตรการไหลสูงในภาวะฉุกเฉิน การระบาด COVID-19 ใน พ.ศ. 2564” โดยคณะแพทยศาสตร์ จุฬาลงกรณ์มหาวิทยาลัย และสภาอากาศไทย ประกาศ ณ วันที่ 7 กันยายน 2566



พิพิธภัณฑ์

จัดตั้งพิพิธภัณฑ์เพื่ออำนวยความสะดวกในการศึกษา ให้บริการทางวิชาการแก่ผู้สนใจ และบางแห่งจัดตั้งขึ้นเพื่ออนุรักษ์ศิลปวัฒนธรรม มีการจัดแสดงนิทรรศการถาวรและหมุนเวียนตลอดทั้งปี

การรักษาพยาบาลและสุขภาพ

มหาวิทยาลัยให้บริการด้านการรักษาพยาบาลดูแลสุขภาพที่มีความเชี่ยวชาญเฉพาะนั้นๆ ได้แก่ sw.คณะทันตแพทยศาสตร์ สถานปฏิบัติการเภสัชกรชุมชน (โอสถศาลา) sw.สัตวเล็ก sw.ปศุสัตว์ จ.นครปฐม หน่วยปฏิบัติการบริการวิทยาศาสตร์สุขภาพ (สหเวชศาสตร์) ศูนย์ประเมินทางจิตวิทยา ศูนย์สุขภาพทางจิต ศูนย์บริการสุขภาพ และศูนย์กีฬา

หน่วยงานวิสาหกิจ

การบริการวิชาการโดยหน่วยงานวิสาหกิจเป็นการบริการเฉพาะด้าน ได้แก่ ศูนย์ทดสอบทางวิชาการ ศูนย์หนังสือแห่งจุฬาลงกรณ์มหาวิทยาลัย ศูนย์บริการวิชาการ และสำนักพิมพ์จุฬาลงกรณ์มหาวิทยาลัย

Nan's Goal Low Carbon

เสพศิลป์ เที่ยวพิน ทินคลีน สโตลกรีนรักษ์โลก

การท่องเที่ยวแห่งประเทศไทย ร่วมกับจุฬาลงกรณ์มหาวิทยาลัย โดยสถาบันวิจัยสภาวะแวดล้อม เพื่อผลักดันการพัฒนาด้านการท่องเที่ยวที่เติบโตอย่างสมดุลและยั่งยืน เดินหน้าสู่การต้นแบบเมืองท่องเที่ยวที่มีการปล่อยคาร์บอนสุทธิเป็นศูนย์



นิสิตกับกิจกรรมสร้างสรรค์สังคม

นิสิตคณะอักษรศาสตร์ ร่วมกับ โรงเรียนบ้านตาตดภูวง ต.คำบ่อ อ.วาริชภูมิ จ.สกลนคร จัดโครงการ “ค่ายอาสาพัฒนาชุมชน เพื่อส่งเสริมการเรียนรู้ภาษาอังกฤษและสร้างแรงบันดาลใจในการเรียนซึ่งเป็นทางเลือกที่เหมาะสมระดับการศึกษาเพื่อการพัฒนาที่ยั่งยืน”





ศิลปวัฒนธรรม

จุฬาลงกรณ์มหาวิทยาลัย กับการสืบสานศิลปวัฒนธรรม

การทำนุและสืบสานศิลปวัฒนธรรม

ครอบคลุมงานด้านพัฒนาและส่งเสริมศิลปวัฒนธรรม (ดนตรีและนาฏศิลป์) งานด้านพิพิธภัณฑ์ทางศิลปวัฒนธรรมและหอศิลป์ และงานด้านประวัติศาสตร์มหาวิทยาลัย

จุฬาลงกรณ์มหาวิทยาลัยได้จัดกิจกรรมต่างๆ ทางด้านศิลปวัฒนธรรมตลอดทั้งปี เพื่อให้เป็นไปตามพันธกิจและปณิธานของมหาวิทยาลัย ในการทำนุบำรุงอนุรักษ์ และส่งเสริม รวมทั้งเสริมสร้างบรรยากาศทางศิลปะและวัฒนธรรมแก่ชุมชนภายในมหาวิทยาลัย ชุมชนโดยรอบ และสังคมโดยรวม

จำนวนกิจกรรมและผู้เข้าชม

จัดกิจกรรมหลากหลายรูปแบบ บางส่วนปรับเป็นการจัดกิจกรรมออนไลน์ ซึ่งนับเป็นการปรับปรุงรูปแบบ และเพิ่มกลุ่มผู้เข้าชมใหม่ๆ โดยมีผู้เข้าชมในรูปแบบปกติ รวม 291,240 คน และมีผู้เข้าร่วมชมร่วมกิจกรรมจากทุกช่องทางใน Social network จากยอด Follower video views และ Facebook reaction รวม 11,519,869 ครั้ง

จุฬาฯ กับการเป็นผู้นำการขับร้อง ประสานเสียง

มหาวิทยาลัยให้ความสำคัญและมุ่งส่งเสริมกิจกรรมการขับร้องและประสานเสียงแบบตะวันตกในประเทศไทย จัดกิจกรรมในหลายรูปแบบมาต่อเนื่องยาวนานกว่า 10 ปี



นวัตกรรมการชมพิพิธภัณฑ์ หอศิลป์ จามจุรี

การนำเทคโนโลยี Virtual Tour มาใช้เพื่อความเสมือนจริงครบ 360 องศา เสมือนเยี่ยมชมในสถานที่จริง



ธรรมสถาน จุฬาฯ

ร่วมกับเครือข่ายความร่วมมือจัดกิจกรรมและสื่อสารธรรมบรรยายหลากหลายรูปแบบทั้งแบบปกติ และแบบออนไลน์ทุกสัปดาห์



150 ปี พระปิยมหาราชเสด็จ ประพาสอินเดีย

กิจกรรมความร่วมมือในวาระครบรอบ 150 ปี พระปิยมหาราชเสด็จ ประพาสอินเดีย และ 75 ปี แห่งการสถาปนาความสัมพันธ์ทางการทูตระหว่างไทยกับอินเดีย



พิพิธภัณฑ์พระจุลฑาราชธรรมา เภาะสีซัง

พิพิธภัณฑ์จัดแสดงนิทรรศการ จัดกิจกรรม เพื่อเยาวชน ชุมชน และนักท่องเที่ยว



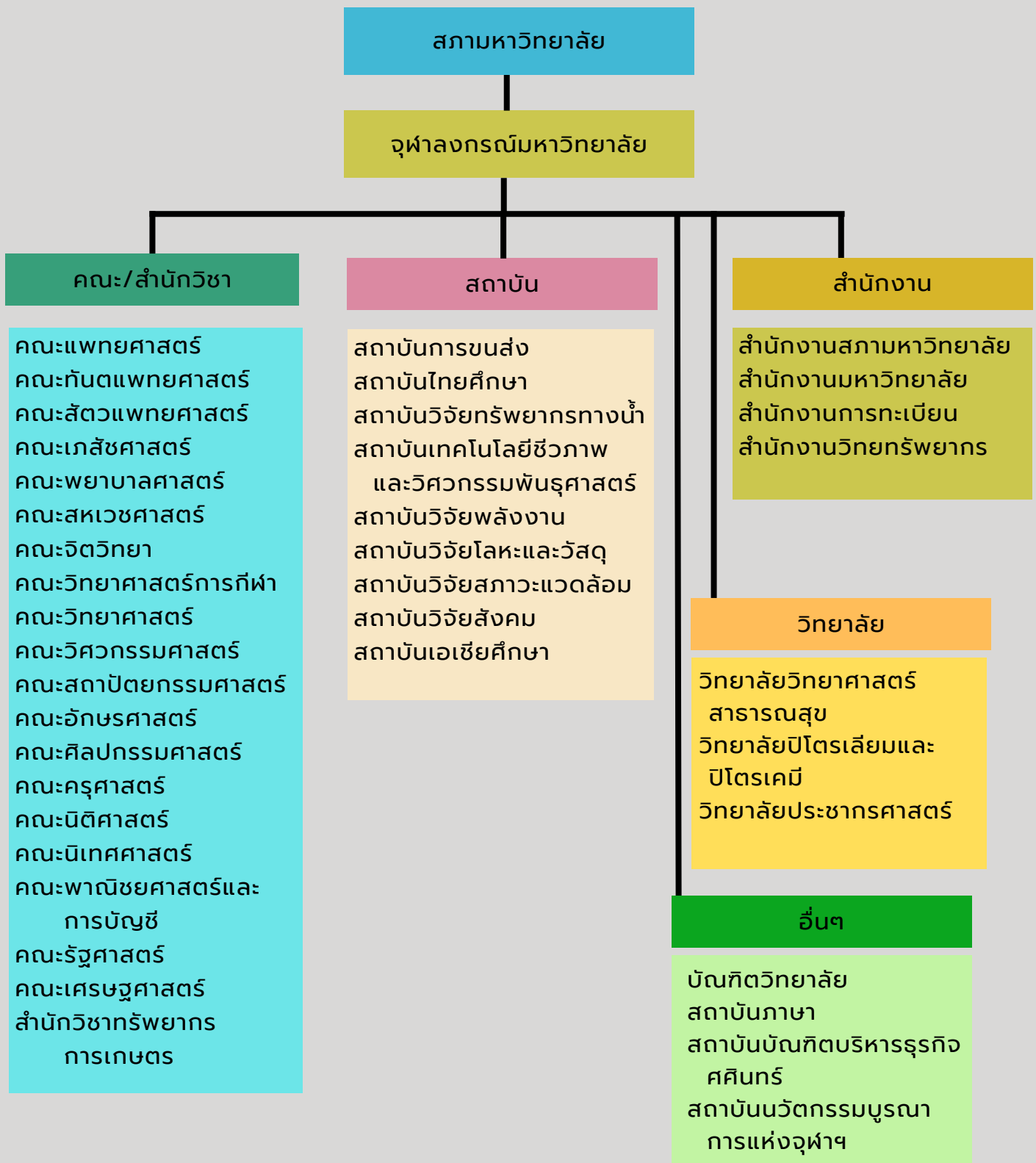
กิจกรรมวันประสูติพระราชชายา เจ้าดารารัศมี

กิจกรรมร่วมรำลึกในพระมหากษัตริย์คุณ และสืบทอดศิลปวัฒนธรรมล้านนาที่จัดขึ้นทุกๆ ปี นับเป็นงานสำคัญทางศิลปวัฒนธรรมในภูมิภาค





การบริหารทั่วไป



พื้นที่ดำเนินการ

กรุงเทพมหานคร : ถนนพญาไท เขตปทุมวัน

น่าน : สถานีวิจัยและถ่ายทอดเทคโนโลยีผาสิ่งหส์สถานีวิจัยและถ่ายทอดเทคโนโลยีไหล่น่าน

สระบุรี : โครงการพัฒนาที่ดินจุฬาลงกรณ์-สระบุรี

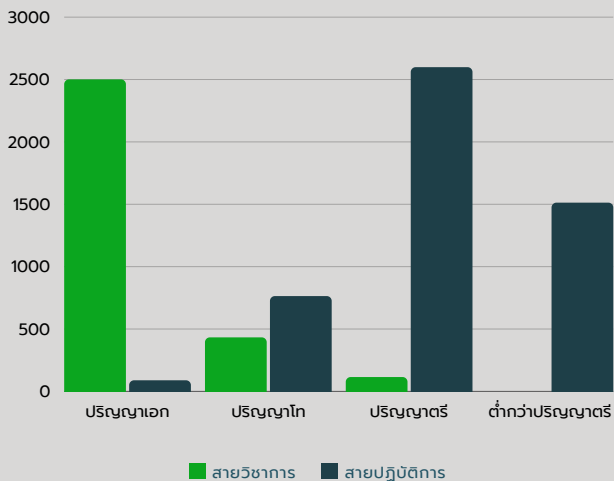
นครปฐม : ศูนย์ฝึกนิสิต และโรงพยาบาลสุทัศน์ คณะสัตวแพทยศาสตร์

ชลบุรี : สถานีวิจัยสัตว์ทะเลอ่างศิลา, พิพิธภัณฑ์พระจุลราชราชฐาน เกาะสีชัง

สถานีวิจัยวิทยาศาสตร์ทางทะเลและศูนย์ฝึกนิสิต เกาะสีชัง

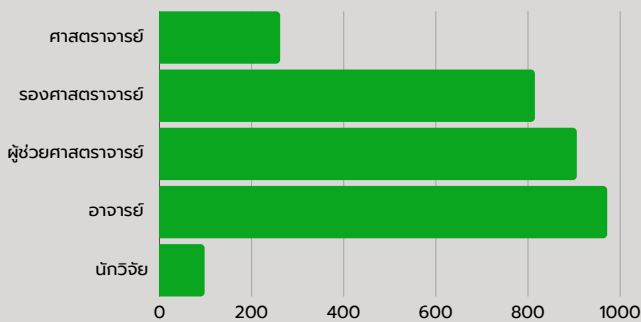
ข้อมูลบุคลากร

ในปี 2566 มีบุคลากร รวม 8,014 คน จำแนกเป็น
สายวิชาการ 3,049 คน ประกอบด้วย วุฒิปริญญาเอก
2,501 คน ปริญญาโท 433 คน ปริญญาตรี 115 คน และ
สายปฏิบัติการ 4,965 คน ประกอบด้วย วุฒิปริญญาเอก
89 คน ปริญญาโท 764 คน ปริญญาตรี 2,599 คน
ต่ำกว่าปริญญาตรี 1,513 คน



ตำแหน่งทางวิชาการของบุคลากรสายวิชาการ

ในปี 2566 บุคลากรสายวิชาการ มีตำแหน่งทางวิชาการ
ในระดับศาสตราจารย์ จำนวน 262 คน รองศาสตราจารย์
814 คน ผู้ช่วยศาสตราจารย์ 903 คน อาจารย์ 972 คน
และนักวิจัย 98 คน

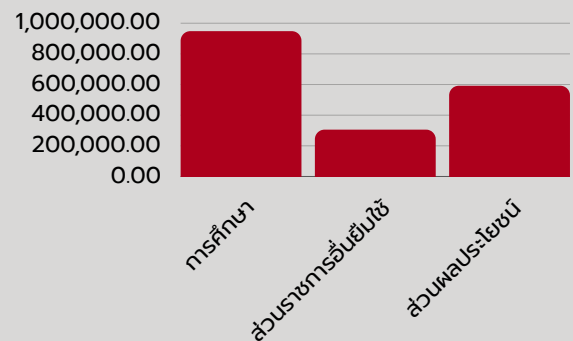


การประเมินคุณธรรม ITA จุฬาฯ

มีคะแนนภาพรวมอยู่ที่ 86.13 คะแนน อยู่ในระดับ "ผ่าน"
โดยจุฬาฯ ได้คะแนน 100 คะแนนเต็ม ในตัวชี้วัดที่ 9
ด้านการเปิดเผยข้อมูล และตัวชี้วัดที่ 10 ด้านการป้องกันการทุจริต เป็นปีที่ 4



พื้นที่กายภาพของ จุฬาฯ



มีอาคารรวม 201 อาคาร ซึ่งมีพื้นที่ใช้สอยภายใน
อาคารรวม 1,845,844.00 ตร.ม.

แบ่งเป็นพื้นที่

- การศึกษา 948,236.09 ตร.ม.
- ส่วนราชการอื่นยืมใช้ 305,607.91 ตร.ม.
- พื้นที่ส่วนผลประโยชน์ 592,000.00 ตร.ม.

พื้นที่เครือข่ายมหาวิทยาลัย

มหาวิทยาลัยมีศูนย์เครือข่ายในด้านการทดลองและวิจัย
ที่เชื่อมโยงทั้งในชุมชนและสังคม บูรณาการความ
เชี่ยวชาญและความชำนาญตามศาสตร์ของมหาวิทยาลัย
สร้างองค์ความรู้ เทคโนโลยี และนวัตกรรมที่เหมาะสมแก่
พื้นที่ เพื่อให้บริการและถ่ายทอดสู่พื้นที่ภูมิภาค
สถานีวิจัยและถ่ายทอดเทคโนโลยีพาสิงห์ (ศูนย์การเรียนรู้
และบริการวิชาการ) ต.พาสิงห์ อ.เมืองน่าน จ.น่าน
สถานีวิจัยและถ่ายทอดเทคโนโลยีไหล่น่าน (สถานีวิจัย
คัดเลือกและบำรุงพันธุ์สัตว์) ต.ไหล่น่าน อ.เวียงสา จ.น่าน
โครงการพัฒนาที่ดินจุฬาลงกรณ์มหาวิทยาลัย สระบุรี
ต.เข้าพิศแพว อ.แก่งคอย จ.สระบุรี





รายงานการกำกับดูแลกิจการ ประจำปีบัญชี 2566

รายงานผลการดำเนินงานของคณะกรรมการตรวจสอบ

จุฬาลงกรณ์มหาวิทยาลัย

ประจำปีบัญชี พ.ศ. 2566

คณะกรรมการตรวจสอบ (กตส.) ได้รับการแต่งตั้งโดยสภามหาวิทยาลัย เพื่อทำหน้าที่กำกับดูแลและติดตามการปฏิบัติตามนโยบาย แนวทางในการพัฒนามหาวิทยาลัย กฎหมาย ข้อบังคับ ระเบียบ และประกาศต่าง ๆ ให้บรรลุวัตถุประสงค์อย่างมีประสิทธิภาพโดยยึดหลักคุณธรรมและจริยธรรม

กตส. ประกอบด้วย รองศาสตราจารย์ ดร.ตฤณญา คุณพนิชกิจ กรรมการสภามหาวิทยาลัยผู้ทรงคุณวุฒิ เป็นประธานคณะกรรมการตรวจสอบ ดร.ศุภมิตร เตชะมนตรีกุล กรรมการสภามหาวิทยาลัยผู้ทรงคุณวุฒิ รองศาสตราจารย์ ดร.ธีระพร วีระถาวร ผู้แทนสภาคณาจารย์ และนายสุชาติ ธรรมมาพิทักษ์กุล ผู้ทรงคุณวุฒิ เป็นกรรมการตรวจสอบ โดยมีนายสรสิทธิ์ สุนทรเทศ ผู้อำนวยการสำนักตรวจสอบ เป็นเลขานุการคณะกรรมการตรวจสอบ กตส. มีวาระการดำรงตำแหน่ง 3 ปี ตั้งแต่วันที่ 31 กรกฎาคม 2565 ถึงวันที่ 30 กรกฎาคม 2568

กตส. ปฏิบัติหน้าที่อย่างเป็นอิสระและเที่ยงธรรมภายใต้ขอบเขตอำนาจ หน้าที่และความรับผิดชอบตามที่กำหนดไว้ในข้อบังคับและกฎบัตรคณะกรรมการตรวจสอบ โดยคำนึงถึงยุทธศาสตร์และเป้าหมายทั้งระยะสั้นและระยะยาวของมหาวิทยาลัย และให้การสนับสนุนและส่งเสริมการเสริมสร้างระบบคุณธรรม ความโปร่งใส และความสามารถในการตรวจสอบได้ของมหาวิทยาลัย เพื่อที่จะสามารถให้ความเห็นและข้อเสนอแนะที่เป็นประโยชน์ในการปรับปรุงและพัฒนาประสิทธิภาพและประสิทธิผลของการบริหารจัดการของฝ่ายบริหารได้ กตส. ได้ประเมินผลการปฏิบัติงานของตนเอง (Self-Assessment) เกี่ยวกับบทบาท และหน้าที่ของ กตส. พร้อมทั้งแจ้งผลการประเมินต่อสำนักงานสภามหาวิทยาลัย และจัดทำรายงานผลการดำเนินงานของ กตส. ประจำปีเสนอสภามหาวิทยาลัยและบุคคลภายนอก โดยเปิดเผยไว้ในรายงานสรุปผลการดำเนินงานของสภามหาวิทยาลัยและรายงานประจำปีของมหาวิทยาลัย

ในปีบัญชี พ.ศ. 2566 กตส. มีการประชุมรวมทั้งสิ้น 12 ครั้ง โดยกรรมการทุกท่านเข้าประชุมครบทุกครั้ง มีเพียงครั้งเดียวที่กรรมการ 1 ท่านลาประชุมเนื่องจากติดภารกิจอื่น นอกจากนี้ ยังมีการประชุมร่วมกับนายกสภามหาวิทยาลัย อธิการบดีและผู้บริหารระดับสูง คณะกรรมการกำกับการบริหารความเสี่ยง ผู้สอบบัญชี การประชุมกับผู้สอบบัญชีโดยไม่มีผู้บริหารเข้าร่วม และการประชุมกับบุคลากรของสำนักตรวจสอบ

สรุปผลการดำเนินงานที่สำคัญของ กตส. ประจำปีบัญชี พ.ศ. 2566 ได้ดังนี้

1. การสอบทานกระบวนการกำกับดูแลกิจการที่ดี การควบคุมภายใน การบริหารความเสี่ยง และการปฏิบัติตามกฎหมาย กฎเกณฑ์ ระเบียบอื่น ๆ ที่เกี่ยวข้อง กตส. สอบทานกระบวนการกำกับดูแลกิจการที่ดี ความเสี่ยงและระบบการควบคุมภายในที่มีนัยสำคัญภายใต้หลักเกณฑ์ที่กระทรวงการคลังกำหนด ว่ามีความเพียงพอ เหมาะสม และลดความเสี่ยงของการเกิดทุจริตที่อาจเกิดขึ้น โดย กตส. ให้ความสำคัญกับการให้ข้อเสนอแนะเชิงนโยบาย การดำเนินการตามมติของสภามหาวิทยาลัย การประเมินประสิทธิภาพและประสิทธิผลของการดำเนินการตามแผนยุทธศาสตร์ของมหาวิทยาลัย และการติดตามประเด็นข้อร้องเรียนต่าง ๆ นอกจากนี้ กตส. มีการประชุมร่วมกับคณะกรรมการกำกับการบริหารความเสี่ยง 2 ครั้ง เพื่อแลกเปลี่ยนความคิดเห็นเกี่ยวกับประเด็นความเสี่ยงที่สำคัญของมหาวิทยาลัย การจัดทำแผนการบริหารและติดตามความเสี่ยง การสอบทานรายงานเกี่ยวกับการบริหารจัดการความเสี่ยงและการควบคุมภายใน เพื่อให้มหาวิทยาลัยมีระบบการบริหารจัดการความเสี่ยงอย่างเหมาะสมและมีประสิทธิภาพ และสอดคล้องกับระบบการควบคุมภายในที่ดี

ทั้งนี้ กตส. ให้ความเห็นและข้อเสนอแนะเชิงนโยบายโดยเฉพาะที่เป็นประเด็นสำคัญ ได้แก่ การกำหนดองค์ประกอบโครงสร้างคณะกรรมการบริหารระดับมหาวิทยาลัยที่เหมาะสม การกำกับดูแลของมหาวิทยาลัยด้านธุรกิจเกี่ยวกับนวัตกรรม การกำกับดูแลการปฏิบัติตามบันทึกข้อตกลงความร่วมมือ (MOU) ที่มหาวิทยาลัยลงนามร่วมกับองค์กรภายนอก การปรับโครงสร้างอัตราค่าจ้างและการดำเนินงานของศูนย์ต่าง ๆ ภายใต้มหาวิทยาลัย และกระบวนการบริหารจัดการด้านเทคโนโลยีสารสนเทศเพื่อป้องกันความเสี่ยงและเพิ่มประสิทธิภาพการควบคุมภายในด้านการรักษาความมั่นคงปลอดภัยจากภัยคุกคามทางไซเบอร์

2. การสอบทานรายงานการเงิน กตส. สอบทานรายงานการเงินรายไตรมาส และรายงานการเงินประจำปีบัญชีของมหาวิทยาลัยร่วมกับฝ่ายบริหาร สำนักตรวจสอบ และผู้สอบบัญชีของมหาวิทยาลัย เพื่อให้เกิดความมั่นใจในความถูกต้องและครบถ้วนของการแสดงรายการในรายงานการเงิน การปรับปรุงรายการบัญชีที่มีสาระสำคัญ การประมาณการทางบัญชี ความเพียงพอเหมาะสมของวิธีการบันทึกบัญชี การประเมินประสิทธิภาพและความเพียงพอเหมาะสมของการควบคุมภายในด้านการเงิน และการเปิดเผยข้อมูลในรายงานการเงินตลอดจนความเป็นอิสระของผู้สอบบัญชี นอกจากนี้ กตส. มีการประชุมร่วมกับผู้สอบบัญชีโดยไม่มีฝ่ายบริหารเข้าร่วมด้วย 1 ครั้ง เพื่อหารือเกี่ยวกับแผนการสอบบัญชีประจำปี ขอบเขตการตรวจสอบ ความเสี่ยงที่สำคัญ ความเป็นอิสระในการปฏิบัติหน้าที่ และการแสดงความเห็นของผู้สอบบัญชี

ทั้งนี้ กตส. มีความเห็นว่าการจัดทำรายงานการเงินของมหาวิทยาลัยเป็นไปตามข้อกำหนดของกฎหมายและสอดคล้องกับมาตรฐานการบัญชีภาครัฐและนโยบายการบัญชีภาครัฐ มีระบบการควบคุมภายในทางการเงินที่เพียงพอเหมาะสม มีความน่าเชื่อถือและทันเวลา รวมทั้งมีการเปิดเผยข้อมูลอย่างเพียงพอ เป็นประโยชน์กับผู้ใช้งบการเงิน นอกจากนี้ กตส. มีข้อเสนอแนะให้สำนักตรวจสอบจัดทำกรณีศึกษาในเรื่องสำคัญที่พบจากการตรวจสอบในลักษณะที่เป็นการจัดการองค์ความรู้ (Knowledge Management) และเผยแพร่ให้ส่วนงานต่าง ๆ ของมหาวิทยาลัยทราบ เพื่อให้ส่วนงานใช้เป็นแนวทางในการเพิ่มประสิทธิภาพของระบบการควบคุมภายในต่อไป

3. การเสนอแต่งตั้งผู้สอบบัญชีและค่าตอบแทน และการประชุมร่วมกับผู้สอบบัญชี กตส. พิจารณาและเสนอสภามหาวิทยาลัยแต่งตั้งผู้สอบบัญชีของมหาวิทยาลัยพร้อมทั้งค่าตอบแทนการสอบบัญชี โดยถือปฏิบัติตามกรอบและกฎเกณฑ์ของสำนักงานการตรวจเงินแผ่นดิน และจัดให้มีการประชุมร่วมกับ กตส. กับผู้สอบบัญชีเพื่อพิจารณาเรื่องต่าง ๆ เช่น แผนและแนวทางการตรวจสอบ การจัดทำรายงานการเงินประจำปี การติดตามข้อเสนอแนะจากผลการสอบบัญชี เป็นต้น นอกจากนี้ กตส. พิจารณาให้ความเห็นชอบการแต่งตั้งผู้สอบบัญชีและค่าตอบแทนการสอบบัญชีของหน่วยงานต่าง ๆ ภายใต้มหาวิทยาลัยที่มหาวิทยาลัยกำหนดให้มีผู้สอบบัญชีสำหรับหน่วยงานนั้นเป็นการเฉพาะ

4. การกำกับดูแลงานตรวจสอบภายใน กตส. สอบทานกฎบัตรการตรวจสอบภายในให้สอดคล้องกับหลักเกณฑ์ของกระทรวงการคลัง รวมทั้งให้นโยบายและแนวทางการพัฒนางานตรวจสอบ แผนยุทธศาสตร์ของสำนักตรวจสอบ อนุมัติแผนการตรวจสอบประจำปี กำกับและติดตามการปฏิบัติงานให้เป็นไปตามแผนการตรวจสอบตามที่เสนอต่อสภามหาวิทยาลัยและปรับปรุงเปลี่ยนแปลงแผนการตรวจสอบเมื่อมีเหตุการณ์จำเป็นเกิดขึ้น ให้ความเห็นชอบงบประมาณของสำนักตรวจสอบ รายงานผลการตรวจสอบ ข้อเสนอแนะจากการตรวจสอบ ทั้งนี้ กตส. กำกับและติดตามผลการดำเนินการตามข้อเสนอแนะในการตรวจสอบจากหน่วยรับตรวจและมหาวิทยาลัยในประเด็นที่มีนัยสำคัญอย่างต่อเนื่องและสม่ำเสมอ รับทราบผลการให้คำปรึกษา ประเมินผลงานของผู้อำนวยการสำนักตรวจสอบร่วมกับอธิการบดีเสนอต่อสภามหาวิทยาลัย ประเมินผลการดำเนินงานของสำนักตรวจสอบ เห็นชอบแผนและผลการบริหารความเสี่ยงและการวางระบบการควบคุมภายในของสำนักตรวจสอบ รวมถึงการกำกับดูแลสำนักตรวจสอบในการสอบทานการปฏิบัติตามหลักจรรยาบรรณของผู้ตรวจสอบภายใน และกำกับดูแลให้ผู้ตรวจสอบภายในทุกคนจัดทำหนังสือรับรองการเปิดเผยความขัดแย้งทางผลประโยชน์เป็นประจำทุกปี

5. การประชุมร่วมกับอธิการบดีและผู้บริหารระดับสูง กตส. จัดการประชุมร่วมกับอธิการบดีและผู้บริหารระดับสูงของมหาวิทยาลัยอย่างเป็นทางการ 1 ครั้ง เพื่อสรุปผลการตรวจสอบตามแผนงานประจำปี ติดตามผลการดำเนินการตามข้อเสนอแนะ และหารือแลกเปลี่ยนความเห็นเกี่ยวกับผลการตรวจสอบในประเด็นที่เป็นข้อเสนอแนะเชิงนโยบายเพื่อให้ความเห็นชอบร่วมกันในการพัฒนาหรือปรับปรุงแก้ไขประเด็นต่าง ๆ ในเชิงยุทธศาสตร์ ซึ่งครอบคลุมถึงการปรับปรุงแก้ไขระบบการบัญชี การเงิน การควบคุมภายใน และการบริหารความเสี่ยง รวมถึงหารือร่วมกันเกี่ยวกับแผนการตรวจสอบในปีถัดไป

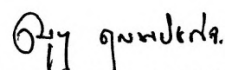
6. การพัฒนางานตรวจสอบภายใน การพัฒนาผู้ตรวจสอบภายใน และการประกันคุณภาพ กตส. สนับสนุนการพัฒนางานตรวจสอบภายในโดยให้ความสำคัญเพิ่มขึ้นกับการตรวจสอบด้านการดำเนินงาน (Performance Audit) และการตรวจสอบเทคโนโลยีสารสนเทศ รวมทั้งสนับสนุนการพัฒนาศักยภาพผู้ตรวจสอบภายในให้ได้รับวุฒิปริญญาชีพเพิ่มขึ้น ติดตามการประกันคุณภาพและการปรับปรุงคุณภาพงานตรวจสอบภายใน การประเมินตนเองและการประเมินความพึงพอใจจากผู้รับบริการ การเตรียมความพร้อมบุคลากรขึ้นสู่ตำแหน่งที่สูงขึ้นและทดแทนผู้เกษียณอายุหรือเมื่อมีตำแหน่งว่างลง นอกจากนี้ จากการประเมินผลการดำเนินงานของสำนักตรวจสอบ กตส. ให้ข้อเสนอแนะเกี่ยวกับแนวทางการพัฒนางานตรวจสอบและติดตามให้สำนักตรวจสอบรายงานผลการพัฒนาและการปรับปรุงแก้ไขตามผลการประเมิน เพื่อให้การพัฒนางานตรวจสอบภายในเป็นไปอย่างต่อเนื่อง

7. การสอบทานข้อบังคับและกฎบัตรคณะกรรมการตรวจสอบ กตส. สอบทานและปรับปรุงข้อบังคับและกฎบัตรคณะกรรมการตรวจสอบอย่างน้อยปีละ 1 ครั้ง ให้สอดคล้องกับหลักเกณฑ์กระทรวงการคลัง ว่าด้วยมาตรฐานและหลักเกณฑ์ปฏิบัติการตรวจสอบภายในสำหรับหน่วยงานของรัฐ และเสนอสภามหาวิทยาลัย เพื่อขอความเห็นชอบ

ความเห็นของคณะกรรมการตรวจสอบโดยสรุป

กตส. ปฏิบัติหน้าที่ตามข้อบังคับและกฎบัตรคณะกรรมการตรวจสอบโดยครบถ้วน สอดคล้องกับหลักเกณฑ์ของกระทรวงการคลัง ว่าด้วยมาตรฐานและหลักเกณฑ์ปฏิบัติการตรวจสอบภายในสำหรับหน่วยงานของรัฐ ส่งเสริมให้มีการตรวจสอบภายในด้านการดำเนินงานที่มีประสิทธิภาพและประสิทธิผล เชื่อมโยงกับยุทธศาสตร์มหาวิทยาลัย และให้ข้อเสนอแนะเชิงนโยบายแก่ผู้บริหาร โดยมุ่งเน้นการเป็นคู่คิดและเป็นที่ยอมรับ (Trusted Partner) ของหน่วยรับตรวจและของมหาวิทยาลัย ที่สามารถสร้างมูลค่าเพิ่มอย่างยั่งยืนให้แก่มหาวิทยาลัย

กตส. เห็นว่ามหาวิทยาลัยมีการปฏิบัติงานที่สอดคล้องกับกฎหมาย ระเบียบ วิธีปฏิบัติ และข้อกำหนดที่เกี่ยวข้อง รวมทั้งสอดคล้องกับนโยบาย ความเห็น และมติของสภามหาวิทยาลัย มีกระบวนการควบคุมภายใน การบริหารความเสี่ยง การบริหารความเสี่ยงด้านการทุจริต และการกำกับดูแลกิจการที่ดีอย่างเพียงพอและเหมาะสม มีการตอบสนองต่อเหตุการณ์หรือภาวะวิกฤตที่มีการเปลี่ยนแปลง เพื่อบรรเทาผลกระทบและให้สามารถดำเนินภารกิจได้อย่างต่อเนื่อง จึงเชื่อมั่นได้ว่ามหาวิทยาลัยจะสามารถบรรลุวัตถุประสงค์ เป้าหมาย และยุทธศาสตร์ที่วางแผนไว้ อีกทั้งยังสามารถสร้างความเชื่อมั่นให้แก่ผู้มีส่วนได้เสียอย่างยั่งยืน



(รองศาสตราจารย์ ดร.ดนุชา คุณพนิชกิจ)

ประธานคณะกรรมการตรวจสอบ สภาจุฬาลงกรณ์มหาวิทยาลัย



**รายงานผู้สอบบัญชี
และ
งบการเงินปีบัญชี 2566**

งบการเงินและรายงานผู้สอบบัญชี ปีบัญชี 2566

งบการเงินของจุฬาลงกรณ์มหาวิทยาลัย ประจำปีบัญชี 2566 ได้ผ่านรับการรับรองโดยบริษัท สอบบัญชีธรรมนิติ จำกัด ผู้สอบบัญชีของมหาวิทยาลัย ซึ่งเป็นการรับรองแบบไม่มีเงื่อนไข ไม่มีวรรคเน้นเหตุการณ์ และไม่มีข้อสังเกตเพิ่มเติม และสำนักงานการตรวจเงินแผ่นดิน (สตง.) ได้รับรองผลการตรวจสอบงบการเงินดังกล่าวเป็นที่เรียบร้อยแล้ว

งบการเงินของจุฬาลงกรณ์มหาวิทยาลัย สำหรับปีสิ้นสุดวันที่ 30 กันยายน 2566 จัดทำขึ้นตามมาตรฐานการบัญชีภาครัฐ โดยแสดงฐานะการเงิน ผลการดำเนินงาน และกระแสเงินสดของจุฬาลงกรณ์มหาวิทยาลัยในภาพรวม ประกอบด้วย

งบการเงินของส่วนงาน 39 ส่วนงานภายใต้ระบบการจัดการทรัพยากรของมหาวิทยาลัย (CU-ERP) และอีก 7 หน่วยงาน ใช้โปรแกรมสำเร็จรูปอื่นในการจัดทำงบการเงิน ประกอบด้วย

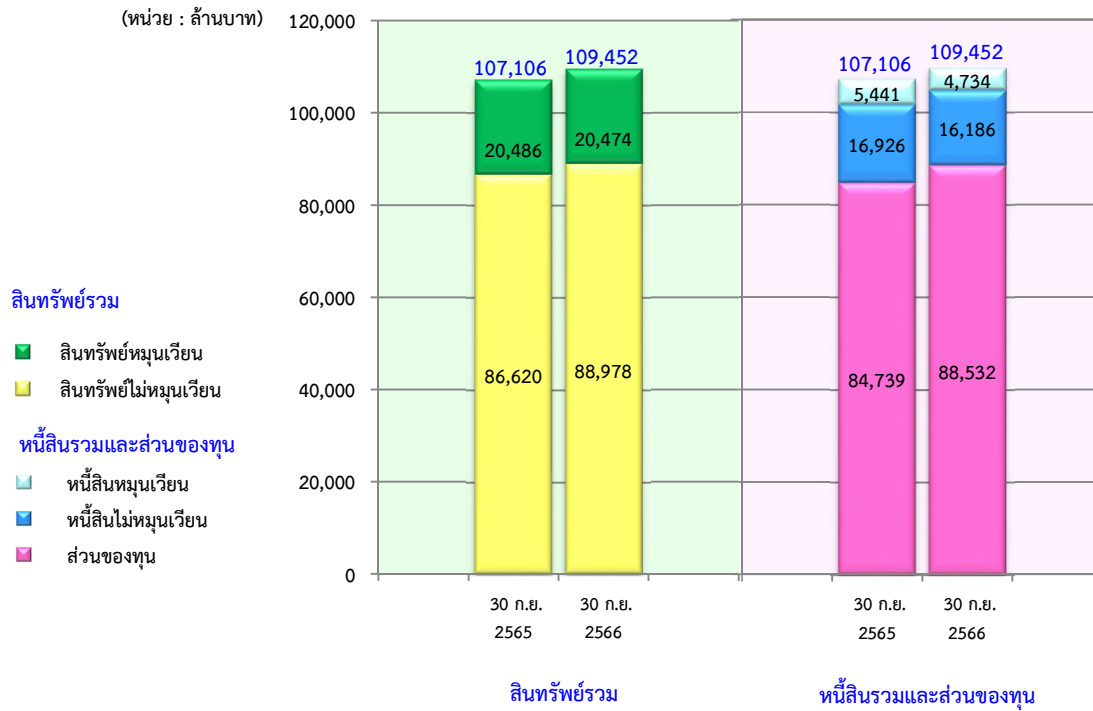
1. สำนักงานจัดการทรัพย์สิน
2. หน่วยงานวิสาหกิจ 5 หน่วยงาน
3. บริษัท ซียูเอ็นเทอร์ไพรส์ จำกัด
(แสดงด้วยมูลค่าเงินทุนของจุฬาลงกรณ์มหาวิทยาลัย)

ดาวน์โหลดเอกสารเพิ่มเติมได้ที่

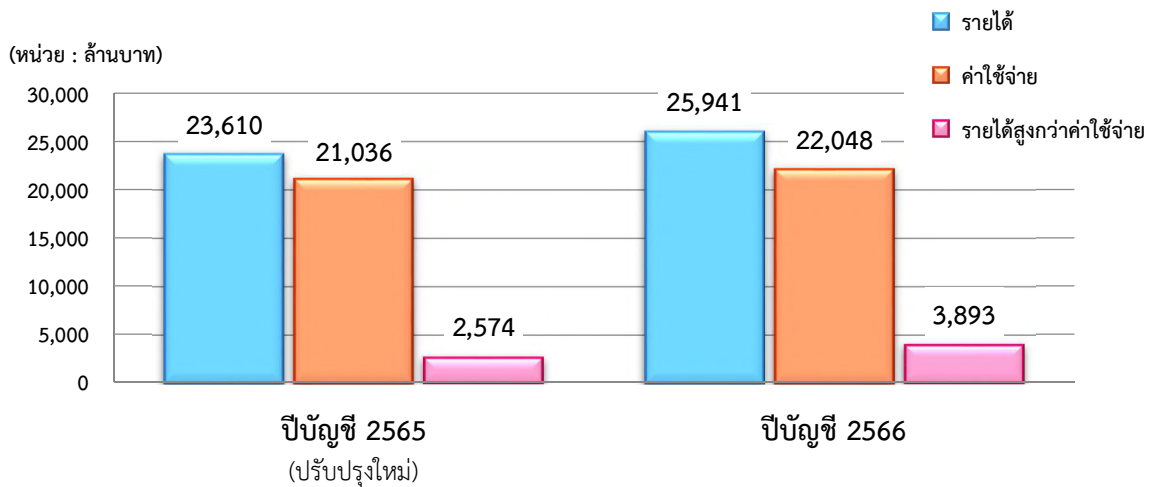


ข้อมูลสัดส่วนงบการเงินสำหรับปีบัญชี 2566

สัดส่วนฐานะการเงิน



สัดส่วนรายได้ - ค่าใช้จ่าย





**รายนามกรรมการ
สภามหาวิทยาลัย
และผู้บริหารมหาวิทยาลัย**

รายนามกรรมการสภามหาวิทยาลัย และผู้บริหารมหาวิทยาลัย

พระราชบัญญัติจุฬาลงกรณ์มหาวิทยาลัย พ.ศ.2551 กำหนดให้สภามหาวิทยาลัยเป็นองค์กรสูงสุดในการบริหารงาน มีอำนาจและหน้าที่ในการควบคุมดูแลกิจการทั่วไปของมหาวิทยาลัย รวมถึงกำหนดเป้าหมาย วางนโยบาย และแนวทางในการพัฒนาของมหาวิทยาลัย เพื่อให้บรรลุวัตถุประสงค์ของมหาวิทยาลัย ออกระเบียบ ข้อบังคับ และประกาศ อนุมัติแต่งตั้ง ตลอดจนการติดตามและประเมินผลการดำเนินงานของมหาวิทยาลัย

กรรมการสภาจุฬาลงกรณ์มหาวิทยาลัย

ประกอบด้วย นายกสภามหาวิทยาลัย อุปนายกสภามหาวิทยาลัย อธิการบดี กรรมการผู้ทรงคุณวุฒิจากภายนอกมหาวิทยาลัย ประธานสภาคณาจารย์ นายกสมาคมนิสิตเก่าจุฬาลงกรณ์มหาวิทยาลัยในพระบรมราชูปถัมภ์ กรรมการประเภทหัวหน้าส่วนงานที่เป็นคณาจารย์ กรรมการประเภทคณาจารย์ประจำ กรรมการประเภทหัวหน้าส่วนงานที่ไม่ใช่คณาจารย์ เลขาธิการสภามหาวิทยาลัย และอาจแต่งตั้งผู้ช่วยเลขาธิการสภามหาวิทยาลัย ดังนี้

นายกสภามหาวิทยาลัย

ศาสตราจารย์กิตติคุณ นายแพทย์ภิรมย์ กมลรัตนกุล

อุปนายกสภามหาวิทยาลัย

ศาสตราจารย์พิเศษ ประสิทธิ์ โขวิไลกุล

อธิการบดี

ศาสตราจารย์ ดร.บัณฑิต เอื้ออาภรณ์

กรรมการผู้ทรงคุณวุฒิ

1. รองศาสตราจารย์ นายแพทย์ทำจร ตติยกวี
2. ศาสตราจารย์พิเศษ เข็มชัย ชุตินวงศ์
3. ศาสตราจารย์กิตติคุณ ดร.จรรยา บุญยกุล
4. ศาสตราจารย์กิตติคุณ นายสัตวแพทย์ ดร.ณรงค์ศักดิ์ ชัยบุตร
5. รองศาสตราจารย์ ดร.ดุษฎา คุณพนิชกิจ
6. ศาสตราจารย์พิเศษ ดร.ทศพร ศิริสัมพันธ์
7. นายเทวินทร์ วงศ์วานิช
8. ดร.ธาริษา วัฒนเกษ
9. รองศาสตราจารย์ ธิติพันธ์ เชื้อบุญชัย
10. ผู้ช่วยศาสตราจารย์ ดร.ประพนธ์ อัศววิรุฬหการ
11. ศาสตราจารย์พิเศษ ประสิทธิ์ โขวิไลกุล
12. รองศาสตราจารย์ ดร.วีระศักดิ์ อุดมกิจเดชา
13. ดร.ศุภมิตร เตชะมนตรีกุล
14. ดร.สมเกียรติ ตั้งกิจวานิชย์
15. ศาสตราจารย์กิตติคุณ ดร.อมรา พงศาพิชญ์

ประธานสภาคณาจารย์

รองศาสตราจารย์ ดร.ศิริรัตน์ แอดสกุล

(ตั้งแต่ 1 เมษายน 2566 วาระเดิม)

ผู้ช่วยศาสตราจารย์ นายแพทย์ตุลย์ สิกิริสมวงศ์)

นายกสมาคมนิสิตเก่าจุฬาลงกรณ์มหาวิทยาลัย

ในพระบรมราชูปถัมภ์

นางสาวอัจฉรินทร์ พัฒนพันธ์ชัย

กรรมการประเภทหัวหน้าส่วนงานหรือเทียบเท่าที่เป็นคณาจารย์

1. ศาสตราจารย์ นายแพทย์ ดร.นรินทร์ หิรัญสุทธิกุล รองอธิการบดี
2. ศาสตราจารย์ เกษัชรหญิง ดร.พรอนงค์ อร่ามวิทย์ คณบดีคณะเภสัชศาสตร์
3. ศาสตราจารย์ ดร.สุพจน์ เตชวรสินสกุล คณบดีคณะวิศวกรรมศาสตร์
4. รองศาสตราจารย์ ดร.วิเลิศ ภูริวัชร คณบดีคณะพาณิชยศาสตร์และการบัญชี
5. รองศาสตราจารย์ ดร.นัตยา งามโรจนวณิชย์ ผู้อำนวยการสถาบันวิจัยเทคโนโลยีชีวภาพ และวิศวกรรมพันธุศาสตร์

กรรมการประเภทคณาจารย์ประจำ

1. ศาสตราจารย์ แพทย์หญิง ดวงพร วีระวัฒนกานนท์
2. รองศาสตราจารย์ ดร.ชโยดม สรรพศรี
3. ผู้ช่วยศาสตราจารย์ นายสัตวแพทย์ ดร.กิลดิษฐ์ รุ่งเรืองกิจไกร
4. รองศาสตราจารย์ ดร.เขมรัฐ โอสถาปนัง
5. รองศาสตราจารย์ ดร.เจษฎา เด่นดวงบริพันธ์

กรรมการสภามหาวิทยาลัยประเภทหัวหน้าส่วนงานหรือเทียบเท่าที่ไม่ใช่คณาจารย์

1. รองศาสตราจารย์ ดร.อมร เพชรสม ผู้อำนวยการสำนักงานวิทยทรัพยากร
2. ผู้ช่วยศาสตราจารย์ ดร.ปมทอง มาลากุล ณ อยุธยา เลขาธิการสภามหาวิทยาลัย
3. รองศาสตราจารย์ นายแพทย์เจษฎา แสงสุพรรณ ผู้ช่วยเลขาธิการสภามหาวิทยาลัย

ผู้บริหารมหาวิทยาลัย

1. ศาสตราจารย์ ดร.บัณฑิต เอื้ออาภรณ์
รองอธิการบดี
2. ศาสตราจารย์ ดร.ปาริชาติ สถาปิตานนท์
รองอธิการบดี
3. ผู้ช่วยศาสตราจารย์ ดร.ชัยพร ภูประเสริฐ
รองอธิการบดี
4. ศาสตราจารย์ ดร.จักรพันธ์ สุทธิรัตน์
รองอธิการบดี
5. ศาสตราจารย์ สัตวแพทย์หญิง ดร.เกวลี ฉัตรดรงค์
รองอธิการบดี
6. ศาสตราจารย์ นายแพทย์ ดร.นรินทร์ ธีรณัฐกุล
รองอธิการบดี
7. ผู้ช่วยศาสตราจารย์ ดร.ปมทอง มาลากุล ณ อยุธยา
รองอธิการบดี
8. รองศาสตราจารย์ ดร.พิมพ์พนา ศรีสวัสดิ์
รองอธิการบดี
9. รองศาสตราจารย์ ดร.จิตติศักดิ์ ธรรมารณพิลาส
รองอธิการบดี
10. นางสุภาพร จันทร์จำเริญ
รองอธิการบดี
11. ผู้ช่วยศาสตราจารย์ กัณฑ์แพทย์ ดร.ศุภชัย
ชื่นจิตรวงษา
ผู้ช่วยอธิการบดี
12. ศาสตราจารย์ นายแพทย์ ดร.ประวิตร อัศวานนท์
ผู้ช่วยอธิการบดี
13. ผู้ช่วยศาสตราจารย์ ดร.ศรเนตร อารีโสภณพิเชฐ
ผู้ช่วยอธิการบดี
14. อาจารย์ ดร.คันธยา กิตติโกวิท
ผู้ช่วยอธิการบดี
15. รองศาสตราจารย์ ดร.วรสระภา นาควิษระ
ผู้ช่วยอธิการบดี
16. รองศาสตราจารย์ ดร.ณัฐชานนท์ โทมุกพิฒพงษ์
ผู้ช่วยอธิการบดี
17. ผู้ช่วยศาสตราจารย์ ดร.สุระ ดิงศภักดิ์
ผู้ช่วยอธิการบดี
18. รองศาสตราจารย์ ดร.ฉัตรพันธ์ จินตนาภักดิ์
ผู้ช่วยอธิการบดี
19. ศาสตราจารย์ ดร.พัชณิดา ธรรมยงค์กิจ
ผู้ช่วยอธิการบดี
20. รองศาสตราจารย์ ดร.พรรณี ชวินศิริวัฒน์
ผู้ช่วยอธิการบดี
21. รองศาสตราจารย์ ดร.พัชรี ชมภูคำ
ผู้ช่วยอธิการบดี
22. ศาสตราจารย์ ดร.คุณพล จันทน์หอม
ผู้ช่วยอธิการบดี
23. อาจารย์ศิริรัช ศิริชุมแสง
ผู้ช่วยอธิการบดี
24. ศาสตราจารย์ นายแพทย์ ดร.สมบัติ ตรีประเสริฐสุข
ผู้ช่วยอธิการบดี
25. ผู้ช่วยศาสตราจารย์ ดร.วรภัทร์ อิงคโรจน์ฤกษ์
ผู้ช่วยอธิการบดี
26. รองศาสตราจารย์ เกษชกร ดร.วันชัย ตรียะประเสริฐ
ผู้ช่วยอธิการบดี
27. นางสาวกัญญาส ตันสุภผล
ผู้ช่วยอธิการบดี
28. นายโกโคย ศรีรัตโนภาส
ผู้ช่วยอธิการบดี
29. อาจารย์ นายแพทย์ วรพล จรุงวัฒนิชกุล
ผู้ช่วยอธิการบดี
30. รองศาสตราจารย์ ดร.ปกรณ วรานุศุภากุล
ผู้ช่วยอธิการบดี
31. รองศาสตราจารย์ ดร. โสมวดี ไชยอนันต์สุจริต
ผู้ช่วยอธิการบดี
32. ศาสตราจารย์ ดร.ชนาธิป พารีโ
ผู้ช่วยอธิการบดี
33. ศาสตราจารย์ ดร.สตีกร พงศ์พานิช
ผู้ช่วยอธิการบดี
34. ผู้ช่วยศาสตราจารย์ ดร.ปริญญ์ เจียมณีย์โชติชัย
ผู้ช่วยอธิการบดี

รายนามกรรมการสภามหาวิทยาลัยและผู้บริหารมหาวิทยาลัย

ส่วนงาน

ตามประกาศจุฬาลงกรณ์มหาวิทยาลัย เรื่อง ส่วนงานของมหาวิทยาลัย พ.ศ.2552 ที่ได้ประกาศในราชกิจจานุเบกษาหน้า 70-74 เล่ม 127 ตอนพิเศษ 16 ง วันที่ 1 กุมภาพันธ์ 2553 ส่วนงาน จำแนกเป็น สำนักงานสภามหาวิทยาลัย สำนักงานมหาวิทยาลัย คณะ สำนักวิชา วิทยาลัย สถาบัน ส่วนงานที่เรียกชื่ออย่างอื่นที่มีฐานะเทียบเท่าคณะ สำนักวิชา วิทยาลัย และสถาบัน

สำนักงานสภามหาวิทยาลัย : ผู้อำนวยการ
รองศาสตราจารย์ นายแพทย์เจษฎา แสงสุพรรณ

สำนักงานมหาวิทยาลัย : ผู้อำนวยการ

-

คณะ : คณะบดี

1. รองศาสตราจารย์ ดร.ศิริเดช สุชีวะ
คณะครุศาสตร์
2. ผู้ช่วยศาสตราจารย์ ดร.ณัฐสุดา เต็มพันธ์
คณะจิตวิทยา
3. ศาสตราจารย์ กัณฑ์แพทย์ ดร.พรชัย
จันศิษย์ยานนท์
คณะทันตแพทยศาสตร์
4. ผู้ช่วยศาสตราจารย์ ดร.ปาริณา ศรีวณิชย์
คณะนิติศาสตร์
5. รองศาสตราจารย์ ดร.ปรีดา อัครจันทโชติ
คณะนิเทศศาสตร์
6. ศาสตราจารย์ ดร.รัตนศิริ ทาโต
คณะพยาบาลศาสตร์
7. รองศาสตราจารย์ ดร.วิเลิศ ภูริวัชร
คณะพาณิชยศาสตร์และการบัญชี
8. รองศาสตราจารย์ นายแพทย์จันทชาย สิริพันธ์
คณะแพทยศาสตร์
9. ศาสตราจารย์ เกษัษฐหทัย ดร.พรอนงค์
อร่ามวิทย์ คณะเภสัชศาสตร์
10. รองศาสตราจารย์ ดร.ปกรณ ศิริประกอบ
คณะรัฐศาสตร์
11. ศาสตราจารย์ ดร.พลกฤษณ์ แสงวณิช
คณะวิทยาศาสตร์
12. รองศาสตราจารย์ ดร.ชัยพัฒน์ หล่อศิริรัตน์
คณะวิทยาศาสตร์การกีฬา
13. ศาสตราจารย์ ดร.สุพจน์ เตชวรสินสกุล
คณะวิศวกรรมศาสตร์
14. ศาสตราจารย์ ดร.บุษกร บินทลันต์
คณะศิลปกรรมศาสตร์
15. รองศาสตราจารย์ ดร.สิริเดช พงศ์กิจวรสิน
คณะเศรษฐศาสตร์
16. ผู้ช่วยศาสตราจารย์สรายุทธ ทรัพย์สุข
คณะสถาปัตยกรรมศาสตร์
(ตั้งแต่ 1 ตุลาคม 2565 วาระเดิม
รองศาสตราจารย์ ดร.ปิ่นรัชฎ์ กาญจนนันทน์)

17. รองศาสตราจารย์ ดร.पालนี อัมรานนท์
คณะสหเวชศาสตร์
18. ศาสตราจารย์ สัตวแพทย์หญิง ดร.สันนิภา สุภัตต์
คณะสัตวแพทยศาสตร์
19. รองศาสตราจารย์ ดร.สุรเดช โชติอุดมพันธ์
คณะอักษรศาสตร์

สำนักวิชา : คณะบดี

1. ศาสตราจารย์ นายแพทย์สมชาย รัตนนาเจริญ
สำนักวิชาทรัพยากรการเกษตร
(ตั้งแต่ 27 มกราคม 2566 วาระเดิม
รองศาสตราจารย์ ดร.ธนิต รงทอง)

วิทยาลัย : คณะบดี

1. ศาสตราจารย์ ดร.วิพรรณ ประจวบเหมาะ
วิทยาลัยประชากรศาสตร์
2. ศาสตราจารย์ ดร.ปราโมช รั้งสรรควิจิตร
วิทยาลัยปิโตรเลียมและปิโตรเคมี
3. ศาสตราจารย์ ดร.จิตรลดา อารีย์สันติชัย
วิทยาลัยวิทยาศาสตร์สาธารณสุข
(ตั้งแต่ 17 พฤศจิกายน 2565 วาระเดิม
ศาสตราจารย์ ดร.สตีเฟน พงศ์พานิช)

สถาบัน : ผู้อำนวยการ

1. รองศาสตราจารย์ ดร.มาโนช โลหเตปานนท์
สถาบันการขนส่ง
2. รองศาสตราจารย์ฤทธิรงค์ จิวากานนท์
สถาบันไทยศึกษา
3. ศาสตราจารย์ ดร.วรรณพ วิทยาภรณ์
สถาบันวิจัยทรัพยากรทางน้ำ
4. รองศาสตราจารย์ ดร.นัตยา งามโรจนวณิชย์
สถาบันวิจัยเทคโนโลยีชีวภาพและวิศวกรรมพันธุศาสตร์
5. รองศาสตราจารย์ ดร.กุลยศ อุดมวงศ์เสรี
สถาบันวิจัยพลังงาน
6. ศาสตราจารย์ ดร.ประณัฐ โพธิยะราช
สถาบันวิจัยโลหะและวัสดุ
7. รองศาสตราจารย์ ดร.พันธ์วิศ สัมพันธ์พานิช
สถาบันวิจัยสภาวะแวดล้อม
8. รองศาสตราจารย์ ดร.นฤมล อรุโณทัย
สถาบันวิจัยสังคม
9. รองศาสตราจารย์ ดร.ภาวิกา ศรีรัตนบัลล์
สถาบันเอเชียศึกษา
(ตั้งแต่ 28 พฤศจิกายน 2565 วาระเดิม
รองศาสตราจารย์ ดร.นวลน้อย ตรีรัตน์)

ส่วนงานที่เรียกชื่ออย่างอื่นที่มีฐานะเทียบเท่าคณะ
สำนักวิชา วิทยาลัย หรือสถาบัน :

-

คณบดี

1. รองศาสตราจารย์ ดร.ยุธนา จัปพรณรัตน์
บัณฑิตวิทยาลัย

ผู้อำนวยการ

1. ศาสตราจารย์ ดร. เอียน เพนวิก
สถาบันบัณฑิตบริหารธุรกิจศศินทร์
2. ผู้ช่วยศาสตราจารย์ ดร.จิรดา วุฑฒยาร
สถาบันภาษา
3. รองศาสตราจารย์ ดร.อมร เพชรสม
สำนักงานวิทยทรัพยากร
4. ศาสตราจารย์ ดร.มานะ ศรียุทธศักดิ์
สำนักงานการทะเบียน
5. ศาสตราจารย์ ดร.วรศักดิ์ กนกนุกุลชัย
สถาบันนวัตกรรมการบริหารแห่งจุฬาลงกรณ์มหาวิทยาลัย
(รักษาการแทนผู้อำนวยการสถาบันนวัตกรรมการ
บริหารแห่งจุฬาลงกรณ์มหาวิทยาลัย)

จุฬาลงกรณ์มหาวิทยาลัย

254 ถนนพญาไท แขวงวังใหม่ เขตปทุมวัน กรุงเทพมหานคร 10330

โทรศัพท์ 0 2215 3555

อีเมล pr@chula.ac.th

Website www.chula.ac.th

Facebook www.facebook.com/ChulalongkornUniversity

Twitter twitter.com/ChulalongkornU

Youtube www.youtube.com/user/chulauniversity

Instagram www.instagram.com/Chulastagram/

LINE Official line.me/ti/p/%40chulalongkorn.u

Newwise www.newwise.com/institutions/newsroom/23070

Linkedin www.linkedin.com/school/chulalongkornuniversity

Tiktok www.tiktok.com/@chulalongkornuniversity?lang=th-TH

